



# AVIS AUX NAVIGATEURS

## ÉDITION DE L'EST

Publiée mensuellement par la



## GARDE CÔTIÈRE CANADIENNE

### SOMMAIRE

	Page
Partie 1 Renseignements généraux et sur la sécurité.....	1 – 9
Partie 2 Corrections aux cartes .....	10 – 21
Partie 3 Corrections aux Aides radio à la navigation maritime.....	NÉANT
Partie 4 Corrections aux Instructions et aux Guides nautiques.....	22 – 28
Partie 5 Corrections aux Livres des feux, des bouées et des signaux de brume .....	29 – 32

Direction générale des programmes maritimes  
Aides à la navigation

## NOTES EXPLICATIVES

**Les positions géographiques** correspondent directement aux graduations de la carte à la plus grande échelle, sauf s'il y a indication contraire.

**Les relèvements** sont des relèvements vrais comptés dans le sens des aiguilles d'une montre, de 000° (Nord) à 359°. Les relèvements des feux sont donnés du large.

**La visibilité** des feux est celle qui existe par temps clair.

**Les profondeurs** - Les unités utilisées pour les sondes (mètres, brasses ou pieds) sont indiquées dans la titre de la carte.

**Les élévations** sont rapportées au niveau de la Haute Mer Supérieure Grandes Marées, sauf s'il y a indication contraire.

**Les distances** peuvent être calculées de la façon suivante:

1 mille marin	= 1 852 mètres (6,076.1 pieds)
1 mille terrestre	= 1 609.3 mètres (5,280 pieds)
1 mètre	= 3.28 pieds

**Les avis temporaires & préliminaires** sont identifiés par un (T) ou un (P) avant la modification à la carte. Prière de noter que les cartes marines ne sont pas corrigées à la main par le Service Hydrographique du Canada pour ce qui est des Avis temporaires et préliminaires. Il est recommandé, que les navigateurs cartographient ces modifications en utilisant un crayon. La liste des cartes touchées par des Avis temporaires et préliminaires est révisée et promulguée tous les trois mois sous *La liste cumulative de corrections aux cartes* publiée dans la partie 1 de l'Édition mensuelle.

**Veillez prendre note qu'en plus des modifications temporaires et préliminaires annoncées dans les Avis (T) et (P), il y a de nombreux changements permanents apportés aux aides à la navigation qui ont été annoncés dans des Avis aux navigateurs préliminaires en attendant que les cartes soient mises à jour pour une nouvelle édition.**

**Rapport d'informations maritimes et formule de suggestion** - Les navigateurs sont priés d'aviser l'administration en cause de la découverte de danger ou apparence de danger à la navigation, des changements observés dans les aides à la navigation, ou des corrections à apporter aux publications. Ces communications peuvent être faites en utilisant le formulaire *Rapport d'informations maritimes et formule de suggestion* inséré à la dernière page de chacune des éditions mensuelles des *Avis aux navigateurs*.

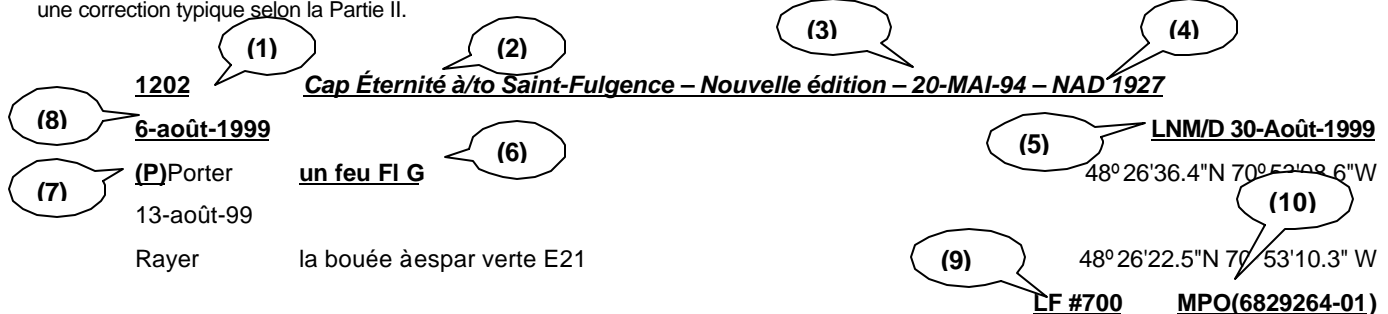
**Édition mensuelle des Avis aux navigateurs** - Les *Avis aux navigateurs*, publiés chaque mois, sont gratuits. Les navigateurs et navigatrices peuvent choisir entre les éditions *régionales* des *Avis aux navigateurs*. Les demandes d'inscription ou de retrait de la liste des destinataires doivent être faites en utilisant le formulaire inséré à la page *xiii* de chacune des éditions mensuelles des *Avis aux navigateurs*. Les changements d'adresse et/ou de nombre d'exemplaires doivent également être faits au moyen de ce formulaire.

**Cartes marines et publications canadiennes** - Veuillez consulter l'*Avis N° 14* de l'*Édition annuelle des Avis aux navigateurs* pour ce qui a trait aux cartes marines et publications canadiennes. La source d'approvisionnement ainsi que les prix en vigueur au moment de l'impression y sont mentionnés. Cette liste est mise à jour périodiquement au moyen de l'édition mensuelle des *Avis aux navigateurs*.

**NOTA: This publication is also available in English.**

## CORRECTIONS APPORTÉES AUX CARTES - PARTIE 2

Les corrections apportées aux cartes marines seront énumérées dans l'ordre de numérotation des cartes. Chaque correction cartographique mentionnée ne concernera que la carte modifiée; les corrections apportées aux cartes d'intérêt connexe, s'il y en a, seront mentionnées dans les listes de corrections de ces autres cartes. Les utilisateurs sont invités à consulter la carte 1, Symboles, abréviations et autres termes, du Service hydrographique du Canada pour en savoir plus sur la correction des cartes. L'exemple suivant décrit les éléments que comprendra une correction typique selon la Partie II.



1 - Numéro de la carte

2 - Titre de la carte

3 - Date de la dernière nouvelle édition de la carte

4 - Système de référence géodésique

5 - Dernière correction

6 - Modification de la carte

7 - Type d'avis

8 - Date de la correction hebdomadaire de la carte

9 - Numéro du Livre des feux/

10 - Numéro de référence

La dernière correction est identifiée par LNM/D ou (L) dernier (N) Avis aux (9M) navigateurs / Date. On exprime ce numéro soit dans l'ancien format des Avis (ex.: 594/99) ou dans le format jour-mois-année qui est la date reconnue comme la date de correction hebdomadaire de la carte présentée dans le diagramme ci-dessus sous l'item (8).

## **MISE EN GARDE**

### **AVIS À LA NAVIGATION (RADIODIFFUSÉS ET ÉCRITS)**

La Garde côtière canadienne procède actuellement à de nombreux changements au système canadien d'aides à la navigation.

Ces changements sont transmis au public par la Garde côtière canadienne sous la forme d'Avis à la navigation radiodiffusés et écrits qui sont, à leur tour, suivis d'Avis aux navigateurs pour correction directe sur les cartes ou réimpressions/nouvelles éditions de cartes marines.

La publication des Avis aux navigateurs ainsi que la mise à jour des cartes marines sont retardées en raison du grand nombre de ces modifications.

Les navigateurs sont priés de conserver tous les Avis à la navigation écrits pertinents jusqu'à ce qu'ils soient remplacés par des Avis aux navigateurs correspondants ou que des cartes mises à jour soient rendues disponibles au public par le Service hydrographique du Canada (SHC).

La liste des Avis à la navigation en vigueur est publiée sur une base hebdomadaire et est disponible aux bureaux locaux de la Garde côtière canadienne.

La Garde côtière canadienne et le Service hydrographique du Canada analysent conjointement l'impact de ces changements et préparent un plan d'action pour l'émission de cartes marines révisées.

Pour plus d'information, communiquer avec votre représentant local de la Garde côtière canadienne.

#### **Terre-Neuve**

Centre SCTM - St. John's  
Téléphone: (709) 772-2083  
Facs: (709) 772-6285

#### **Maritimes**

Centre Régional des Opérations des Maritimes  
Sans frais dans la région des Maritimes 1-800-565-1633  
Téléphone: (902) 426-6030  
Facs: (902) 426-6334  
<http://www.mar.dfo.mpo.gc.ca/cg/ops/roc.htm>  
Courrier électronique: ROCWeb@mar.dfo-mpo.gc.ca

#### **Centre & Arctique**

Centre SCTM - Sarnia  
Sans frais en Ontario 1-800-265-0237  
Téléphone: (519) 337-6360  
Facs: (519) 337-2498

#### **Laurentienne**

Centre Opérationnel Régional GC\SO\COR  
Agent d'information opérationnelle  
Téléphone: (418) 648-5410  
Facs: (418) 648-7244  
Courrier électronique: OPSAVIS@dfo-mpo.gc.ca

#### **Pacifique**

Centre régional d'information maritime - (CRIM)  
Sans frais dans la région de la Colombie-britannique 1-800-889-8852  
Téléphone: (604) 666-6011  
Facs: (604) 666-8453  
Courrier électronique: RMIC-Pacific@pac.dfo-mpo.gc.ca  
Information - Avis à la navigation  
<http://www.pacific.ccg-gcc.gc.ca/epages/mcts/notship/notosh2.htm>

## **SERVICE ENTIÈREMENT OPÉRATIONNEL (SEO) DU DGPS**

La Garde côtière canadienne donne avis que le service entièrement opérationnel (SEO) du DGPS est disponible pour le positionnement et la navigation.

Le SEO signifie que le service assurera une diffusion DGPS à l'aide d'un message de type 9 RTCM pour les corrections de pseudoportée à une vitesse de diffusion des données de 200 baud. Il faut consulter les Aides radio à la navigation maritime pour connaître la couverture annoncée approximative de chaque station différentielle.

Les usagers sont également prévenus que les corrections différentielles sont fondées sur la position du système NAD 83 de l'antenne de la station de référence et les positions obtenues à l'aide du DGPS doivent faire référence à ce système de coordonnées seulement. Les récepteurs doivent être réglés au système WGS 84 pour être en mesure d'obtenir une précision de positionnement optimale.

<b>Tableau des stations de référence du DGPS au Canada</b>						
<b>Nom de la station</b>	<b>Nos d'ident. des stations de référence</b>	<b>DGPS Ident. station</b>	<b>Position géogr.</b>		<b>Fréquence [kHz]</b>	<b>Bit/s</b>
			<b>Latitude</b>	<b>Longitude</b>		
Cape Race, T.-N.	338, 339	940	46 46 N	53 11 W	315	200
Cape Ray, T.-N.	340,341	942	47 38 N	59 14 W	288	200
Cape Norman, T.-N.	342,343	944	51 30 N	55 49 W	310	200
Rigolet, T.-N.	344,345	946	54 15 N	58 30 W	299	200
Île Partridge, N.-B.	326,327	939	45 14 N	66 03 W	295	200
Pointe Escuminac, N.-B.	332, 333	936	47 04 N	64 48 W	319	200
Fox Island, N.-É.	336,337	934	45 20 N	61 05 W	307	200
Western Head, N.-É.	334,335	935	43 59 N	64 40 W	312	200
Hartlen Point, N.-É. (Prévu pour octobre 2000)	330, 331	937	44 35 N	63 27 W	298	200
Saint-Jean-sur-Richelieu, Qc	312, 313	929	45 19 N	73 19 W	296	200
Lauzon, Qc	316, 317	927	46 49 N	71 10 W	309	200
Rivière-du-Loup, Qc	318,319	926	47 46 N	69 36 W	300	200
Moisie, Qc	320,321	925	50 12 N	66 07 W	313	200
Trois-Rivières, Qc	314, 315	928	46 23 N	72 27 W	321	200
Warton, Ont.	310,311	918	44 45 N	81 07 W	286	200
Cardinal, Ont.	308, 309	919	44 47 N	75 25 W	306	200
Alert Bay, C.-B.	300, 301	909	50 35 N	126 55 W	309	200
Amphitrite Pt., C.-B.	302, 303	908	48 55 N	125 33 W	315	200
Richmond, C.-B.	304, 305	907	49 11 N	123 07 W	320	200
Sandspit, C.-B.	306,307	906	53 14 N	131 49 W	300	200

## **ÉQUIPEMENT DGPS - MISE EN GARDE**

En plus de la transmission des corrections et autres messages, les stations DGPS de la Garde côtière assurent un service d'intégrité. Lorsqu'une condition de défaillance apparaît ou encore qu'un seuil de tolérance a été dépassé à une station DGPS (défaillance dans le contenu et l'intensité du signal DGPS), un code spécifique est aussitôt diffusé. La transmission de ce code, qui se fait dans un délai de 10 secondes, est en soi l'intégrité du système DGPS et a pour but d'afficher sur l'équipement de l'utilisateur la condition existante à la station. Il existe plusieurs équipements DGPS sur le marché qui ne traitent pas ou encore interprètent mal ce code d'intégrité.

Bien que durant les essais très peu de situations de signal DGPS non conforme se sont produites, les usagers doivent être conscients de la capacité ou non de leur équipement DGPS à bien gérer cette information. Veuillez communiquer avec votre fabricant ou détaillant pour vous assurer que votre équipement pourra traiter ce code.

## **SIGNAL D'ARRÊT D'UTILISATION DES CORRECTIONS**

En plus d'offrir une surveillance des signaux qu'elles transmettent, les stations DGPS assurent également une intégrité des signaux GPS. Advenant le cas qu'un message erroné soit transmis par un satellite, la station DGPS génère immédiatement une alarme qui indique à l'équipement de l'utilisateur de ne pas utiliser la correction pour ce satellite. Cette alarme prend la forme d'une valeur de correction (en mètres), c'est-à-dire que la correction est aussitôt changée pour une valeur spécifique qui, une fois reconnue, force l'équipement DGPS à arrêter d'utiliser le satellite dans son calcul de position. Malheureusement, il est arrivé quelques cas où des équipements sur le marché ne reconnaissaient pas adéquatement cette valeur et même l'appliquaient comme étant une correction. Cela peut résulter en des erreurs de position pouvant atteindre jusqu'à 15 kilomètres lorsque le récepteur est en mode DGPS.

Veuillez communiquer avec votre fabricant ou détaillant pour vous assurer que votre équipement pourra traiter adéquatement cette valeur de correction.

## **DGPS station anomaly report / Rapport d'anomalie des stations DGPS**

With the purpose of constantly evaluating the quality of the DGPS service offered, the Canadian Coast Guard is providing the mariner with the following anomaly report. This report will allow us to get well-supported information concerning the anomaly and thus, will facilitate the identification of the origin of the problem. Please fill accordingly each section of this report and forward it by the suggested ways. You will find a legend at the end of this document.

Avec le souci d'évaluer constamment la qualité du service DGPS offert, la Garde côtière met à la disposition du navigateur le présent rapport d'anomalie. Ce rapport servira à bien documenter l'anomalie et, de ce fait, facilitera l'identification ou la recherche de la source du problème. Nous vous prions de bien remplir chaque section de ce rapport et de l'acheminer de la façon suggérée. Vous trouverez une légende à la fin de ce document.

### **User informations / Renseignements sur l'utilisateur**

Vessel name / Nom du navire: \_\_\_\_\_ Destination: \_\_\_\_\_

Vessel position at the beginning of the anomaly /

Position du navire au début de l'anomalie : \_\_\_\_\_

Vessel position at the end of the anomaly /

Position du navire à la fin de l'anomalie : \_\_\_\_\_

### **Anomaly report / Rapport d'anomalie**

Date and time of the anomaly / Date et heure de l'anomalie: \_\_\_\_\_ Duration / Durée: \_\_\_\_\_

Number of satellites tracked on GPS receiver / Nombre de satellites reçu par le récepteur: \_\_\_\_\_

DGPS site using / Station DGPS utilisée: Freq.: \_\_\_\_\_ kHz SS: \_\_\_\_\_ dB SNR: \_\_\_\_\_ dB

DOP Geometry / Géométrie DOP : \_\_\_\_\_

User receiver operates correctly with other DGPS sites? /

Votre équipement DGPS fonctionne-t-il normalement à l'utilisation d'autres stations DGPS?: Yes/ Oui \_\_\_ No / Non \_\_\_

Comments / Commentaires: \_\_\_\_\_

Point of contact / Personne-ressource: Name/ Nom: \_\_\_\_\_

Phone / Téléphone : \_\_\_\_\_

### **Weather conditions / Conditions météo**

Winds / Vents : Direction: \_\_\_\_\_ Speed / Vitesse: \_\_\_\_\_ KTS

Temp. °C: \_\_\_\_\_ VIS: \_\_\_\_\_ N.M.

Sea State / État de la mer : \_\_\_\_\_

Bearing and range to electrical storm /

Direction et distance de l'orage : \_\_\_\_\_

Time of the storm / Heure de l'orage: \_\_\_\_\_ UTC

**Essential informations on user equipment to fill / Renseignements indispensables sur l'équipement à remplir:**

### **User equipment informations / Renseignements sur l'équipement**

GPS receiver / Récepteur GPS: Make / Fabricant: \_\_\_\_\_ Model: \_\_\_\_\_

DGPS beacon receiver / Démodulateur DGPS: Make / Fabricant : \_\_\_\_\_ Model: \_\_\_\_\_

Gyro interface with GPS / Gyro intégré avec le GPS? Yes / Oui : \_\_\_\_\_ No / Non : \_\_\_\_\_

DGPS interfaced with an ECDIS / DGPS intégré dans un SVCEI? Yes / Oui: \_\_\_\_\_ No / Non : \_\_\_\_\_

If yes, please fill below / Si oui, S.V.P. compléter ci-dessous:

ECDIS / SVCEI: Make / Fabricant: \_\_\_\_\_ Model: \_\_\_\_\_

Radar image interfaced / Image radar intégrée?: Yes / Oui: \_\_\_\_\_ No / Non: \_\_\_\_\_

Gyro interfaced with ECDIS / Gyro intégré avec SVCEI? Yes / Oui: \_\_\_\_\_ No / Non: \_\_\_\_\_

Permanent installation or in evaluation / Installation permanente ou en évaluation : \_\_\_\_\_

**This report can be sent the following ways / Ce rapport peut être acheminé selon les façons suivantes:**

- 1) Fax / Par télécopieur : 613-998-8428 attention Aides à la navigation
- 2) Mail / Par la poste: Director, Navigation Systems Branch  
Department of Fisheries and Oceans  
200 Kent Street, Station 5130  
Ottawa, ON  
K1A 0E6  
  
Directeur, Direction des systèmes à la navigation maritimes  
Ministère des Pêches et Océans  
200, rue Kent, Station 5130  
Ottawa, ON  
K1A 0E6

Canada

**Legend/Légende**

- Position :** Position can be provided by latitude, longitude, bearing and distance, location of a buoy, etc.  
La position peut être donnée en latitude, longitude, relèvement et distance, emplacement de bouée, etc.
- KTS :** Wind speed in knots / Vitesse du vent en noeuds.
- N.M. :** Visibility in Nautical Miles / Visibilité en milles nautiques.
- Freq. kHz :** Frequency in kilohertz / Fréquence en kilohertz .
- SS :** Signal strength in decibel / Force de signal en décibel.
- SNR :** Signal to noise ratio in decibel / Rapport signal-bruit en décibel .
- DOP (dilution of precision) :** Measure of the geometrical «strength » of the GPS satellite configuration. The DOP is measured on a scale of 1 to 10 / Mesure de la « force » géométrique de la configuration satellite. Le DOP est mesuré sur une échelle de 1 à 10
- SVCEI / ECDIS :** Electronic Chart Display and Information System / Système de Visualisation de Cartes  
Electroniques et d'Information .

## ÉDITION MENSUELLE DES AVIS AUX NAVIGATEURS

### CHANGEMENTS À LA LISTE DES DESTINATAIRES

Surintendant, Informations et publications  
Direction générale des programmes maritimes  
Garde côtière canadienne  
Ministère des Pêches et Océans  
Ottawa, Ontario  
K1A 0E6

Téléphone - (613) 990-3037  
Facsimilé - (613) 998-8428

Prière d'indiquer l'édition que vous désirez recevoir.

**ÉDITION DE L'EST** (Inclus les zones de l'Arctique, de Terre-Neuve, des Maritimes, du Golfe et Fleuve Saint-Laurent et du Centre) \_\_\_\_\_

**ÉDITION DE L'OUEST** (Inclus les zones de l'Arctique et du Pacifique) \_\_\_\_\_

**AJOUTER** \_\_\_\_\_ **MODIFIER** \_\_\_\_\_ **RETIRER** \_\_\_\_\_ **QUANTITÉ** \_\_\_\_\_

ANCIENNE ADRESSE	
NOM	
ADRESSE	APP.
VILLE	CODE POSTAL
PROVINCE	PAYS .
NOUVELLE ADRESSE	
NOM	
ADRESSE	APP.
VILLE	CODE POSTAL
PROVINCE	PAYS .

*N<sup>o</sup> d'identification au-dessus de l'adresse sur l'étiquette  
ou*

*Joindre l'étiquette d'adresse à ce formulaire.*



## INDEX

<b>PUBLICATION DU SERVICE HYDROGRAPHIQUE DU CANADA - Nouvelle édition des Instructions nautiques. ....</b>	<b>9</b>
<b>SERVICE HYDROGRAPHIQUE DU CANADA - Cartes marines. ....</b>	<b>1</b>
- Dates de l'édition courante des cartes. ....	1
- Message spécial.....	8

## INDEX NUMÉRIQUE DES CARTES CANADIENNES EN CAUSE

No de la carte	Page	No de la carte	Page	No de la carte	Page
1310	10	4003	14	6021	18-21
1311	10	L/C 4006	14	6022	21
1437	10	4011	14	6214	21
1438	10	L/C 4023	14,15		
1513	10,11	4114	15		
1555	1	L/C 4116	15		
L/C 2000	11	L/C 4118	15		
2022	11	4141	15		
2023	11	4236	15		
2024	11	L/C 4240	15		
2025	12	L/C 4241	16		
2026	12	4245	16		
2028	12	4308	16		
2029	12	4340	16		
2042	12,13	4376	16		
2043	13	4394	16,17		
2064	13	4395	17		
L/C 2077	13	4396	17		
2085	13	4437	17		
2086	13	4443	17,18		
L/C 2120	13	L/C 4464	17		
L/C 2201	13,14	4497	18		
2204	1	4498	18		
2241	14	4595	18		
3959	1	4905	18		
L/C 4001	14	4911	18		

**PARTIE 1 – Édition 07/2001**  
**RENSEIGNEMENTS GÉNÉRAUX ET SUR LA SÉCURITÉ**

**SERVICE HYDROGRAPHIQUE DU CANADA - Cartes marines.**

CARTES	TITRE & MATIÈRES	ÉCHELLE	PUBLIÉE	CAT#	PRIX
<b>Nouvelles éditions.</b>					
1555	Lac la Cave	1:25:000	25-Mai-01	3	\$12.00
2204	Byng Inlet to/à Killarney	1:20:000	23-Fév-01	3	\$28.00
	Note: Cette carte incorpore les avis en date du 06-AVR-2001 (MPO #6601437 et #6601438) et est touchée par l'avis 115(P)/94.				
<b>Réimpression.</b>					
3959	Hudson Bay Passage	1:40:000	06-Avr-01	2	\$20.00

**SERVICE HYDROGRAPHIQUE DU CANADA - Dates de l'édition courante des cartes.**

**ÉDITIONS DES CARTES**

Les trois termes définis ci-dessous sont utilisés pour indiquer le genre de publication.

**CARTE NOUVELLE**

La première publication d'une carte marine canadienne couvrant une zone qui n'avait pas encore été représentée à l'échelle indiquée ou couvrant une zone différente de celle couverte par une carte canadienne existante.

**NOUVELLE ÉDITION**

Nouvelle édition d'une carte existante, contenant des modifications essentielles pour la navigation en plus de celles signalées dans les Avis aux navigateurs, et annulant par conséquent les éditions en service.

**RÉIMPRESSION**

Un nouveau tirage de l'édition en vigueur d'une carte sur laquelle aucune modification importante pour la navigation n'a été incorporée à l'exception de celles diffusées préalablement dans les Avis aux navigateurs. Elle peut faire également l'objet de modifications provenant d'autres sources mais qui ne sont pas considérées comme essentielles à la navigation. Les tirages antérieurs de la même édition restent toujours en vigueur.

Numéro de la carte	Catégorie	Date de l'Édition	Date de la dernière Réimpression	Numéro de la carte	Catégorie	Date de l'Édition	Date de la dernière Réimpression
1202	NEWEDN	10-SEP-1999		1409	NEWEDN	21-MAI-1999	
1203	NEWEDN	04-JAN-1985	10-FÉV-1995	1410	NEWEDN	25-JUIN-1999	
1209	NEWEDN	14-DÉC-1984	02-AOÛT-1996	1411	NEWEDN	02-AOÛT-1996	
1220	NEWEDN	28-FÉV-1997		1432	NEWCHT	09-JUIL-1999	
1221	NEWEDN	23-AVR-1999		1433	NEWCHT	28-MAI-1999	
1223	NEWEDN	03-OCT-1997		1434	NEWCHT	01-MARS-1996	
1226	NEWEDN	19-NOV-1999		1435	NEWCHT	15-DÉC-1995	
1229	NEWEDN	31-DÉC-1976	15-DÉC-1995	1436	NEWCHT	15-JAN-1993	03-JAN-1997
1230	NEWEDN	29-FÉV-1980	10-FÉV-1989	1437	NEWCHT	19-MARS-1993	30-MAI-1997
1233	NEWEDN	28-MAI-1999		1438	NEWEDN	06-OCT-1995	
L/C1234	NEWEDN	24-JUIL-1998		1439	NEWEDN	08-DÉC-2000	
1235	NEWEDN	31-MARS-2000		1509	NEWCHT	18-MAI-1990	27-JUIN-1997
L/C1236	NEWEDN	25-SEP-1998		1510	NEWEDN	23-JAN-1998	
1260	NEWCHT	04-JAN-1991		1512	NEWEDN	03-AOÛT-1984	09-OCT-1992
1310	NEWEDN	24-MARS-2000		1513	NEWEDN	07-JUIN-1996	
1311	NEWCHT	05-NOV-1999		1514	NEWCHT	24-JUIL-1998	
1312	NEWEDN	02-AVR-1999		1515	NEWCHT	24-JUIL-1998	
1313	NEWEDN	28-JUIL-2000		1550	NEWEDN	05-JAN-1996	
1314	NEWEDN	29-SEP-2000		1551	NEWEDN	27-JUIN-1986	
1315	NEWEDN	19-MAI-2000		1552	NEWEDN	05-JUIN-1998	
1316	NEWEDN	26-FÉV-1999		1553	NEWCHT	15-FÉV-1980	
1317	NEWEDN	15-JAN-1999		1553	NEWEDN	16-FÉV-2001	
1350	NEWCHT	06-JUIL-1984	25-MARS-1994	1554	NEWEDN	16-SEP-1988	15-AOÛT-1997
1351	NEWCHT	21-SEP-1984	11-AOÛT-1995	1555	NEWEDN	25-MAI-2001	
1361	NEWEDN	28-MAI-1976	01-MARS-1996	L/C2000	NEWEDN	10-AVR-1998	
1400	NEWEDN	25-JUIN-1999		2006	NEWEDN	03-JUIL-1987	

**PARTIE 1 – Édition 07/2001**  
**RENSEIGNEMENTS GÉNÉRAUX ET SUR LA SÉCURITÉ**

Numéro de la carte	Catégorie	Date de l'Édition	Date de la dernière Réimpression	Numéro de la carte	Catégorie	Date de l'Édition	Date de la dernière Réimpression
2006	NEWEDN	31-MARS-2000		2258	NEWEDN	16-JUIN-1989	05-AVR-1996
2007	NEWEDN	10-SEP-1982	09-SEP-1994	2259	NEWEDN	15-JUIN-1962	02-JUIL-1993
2011	NEWCHT	08-JUIL-1988		2260	NEWEDN	13-JUIN-1986	
2017	NEWCHT	13-JUIL-1990		2260	NEWEDN	05-FÉV-1999	
2018	NEWCHT	22-JUIN-1990		2261	NEWEDN	13-JUIN-1986	21-AVR-1995
2021	NEWEDN	25-JUIN-1993		2266	NEWCHT	22-JUIN-1984	
2022	NEWEDN	02-AOUT-1996		2267	NEWCHT	22-JUIN-1984	
2023	NEWEDN	01-MARS-1985	24-MARS-1995	2268	NEWEDN	31-MARS-1989	06-MAI-1994
2024	NEWEDN	29-MARS-1985	16-DÉC-1994	2273	NEWCHT	13-OCT-1955	22-AOÛT-1975
2025	NEWEDN	01-MARS-1985	28-MAI-1993	2274	NEWEDN	08-JUIN-1990	
2026	NEWEDN	05-AVR-1985	15-DÉC-1995	2274	NEWEDN	07-AVR-2000	
2028	NEWEDN	05-JUIN-1998		L/C2282	NEWEDN	07-JUIN-1996	
2029	NEWEDN	20-MARS-1987	08-MAI-1992	2283	NEWCHT	30-JUIL-1999	
2042	NEWEDN	07-OCT-1994		2284	NEWEDN	27-OCT-1989	
2043	NEWCHT	29-NOV-1968	26-MARS-1982	2284	NEWEDN	04-AOÛT-2000	
2044	NEWCHT	28-FÉV-1997		2286	NEWEDN	21-JAN-1983	25-AOÛT-1995
2047	NEWCHT	07-AVR-1995		2289	NEWEDN	16-OCT-1987	05-JUIN-1992
2048	NEWCHT	11-OCT-1991		2291	NEWEDN	31-MARS-2000	
2049	NEWCHT	10-MAI-1985		2292	NEWEDN	28-AVR-1989	05-AVR-1996
2050	NEWCHT	10-MAI-1985		2293	NEWEDN	30-MARS-2001	
2053	NEWCHT	10-MAI-1985		2294	NEWEDN	25-FÉV-2000	
2054	NEWCHT	10-MAI-1985		2297	NEWEDN	20-JAN-1960	19-SEP-1997
2055	NEWCHT	05-JUIL-1991		2298	NEWEDN	02-JUIL-1958	13-FÉV-1981
2058	NEWEDN	25-FÉV-2000		2299	NEWEDN	30-SEP-1983	30-JUIN-1995
2059	NEWCHT	31-JUIL-1998		L/C2300	NEWCHT	24-AVR-1998	
L/C2060	NEWEDN	28-JUIN-1985	01-JUIL-1994	L/C2301	NEWEDN	22-FÉV-1991	
2064	NEWEDN	05-MARS-1999		L/C2302	NEWEDN	02-AOÛT-1985	
2067	NEWEDN	15-JUIN-2001		2303	NEWEDN	18-MAI-1955	29-JUIN-1990
2069	NEWEDN	19-MAI-2000		2304	NEWEDN	31-MAI-1957	01-FÉV-1980
2070	NEWEDN	29-AVR-1983		2305	NEWEDN	17-DÉC-1956	08-FÉV-1980
2077	NEWEDN	23-AVR-1999		2306	NEWEDN	03-MAI-1957	09-MAI-1975
2085	NEWEDN	18-FÉV-2000		2307	NEWEDN	31-AOÛT-1956	11-MARS-1977
2086	NEWCHT	09-JUIN-1989	03-AVR-1992	2308	NEWEDN	19-JUIL-1946	21-AVR-1978
L/C2100	NEWEDN	25-DÉC-1998		2309	NEWEDN	23-JUIL-1999	
L/C2110	NEWEDN	29-MAI-1998		2310	NEWEDN	03-JUIN-1946	01-FÉV-1980
L/C2120	NEWEDN	06-NOV-1998		2311	NEWEDN	23-AVR-1999	
L/C2121	NEWCHT	18-DÉC-1987		2312	NEWEDN	13-NOV-1987	08-AVR-1994
L/C2122	NEWEDN	05-JUIL-1991	05-AVR-1996	2313	NEWEDN	21-JUIN-1957	28-OCT-1977
L/C2123	NEWEDN	12-MARS-1993	04-AVR-1997	2314	NEWEDN	23-AVR-1999	
2140	NEWCHT	16-SEP-1988		2315	NEWEDN	22-AVR-1988	
2165	NEWCHT	08-MARS-1991		2318	NEWEDN	03-DÉC-1982	
2181	NEWEDN	10-NOV-1989		2400	NEWEDN	29-JUIN-1990	
L/C2200	NEWEDN	01-MAI-1987	17-AVR-1992	L/C3000	NEWEDN	20-JAN-1989	22-AVR-1994
L/C2201	NEWEDN	18-NOV-1998		3001	NEWEDN	23-FÉV-2001	
2202	NEWEDN	04-AVR-1986		L/C3002	NEWEDN	16-DÉC-1994	
2202	NEWEDN	26-MARS-1999		3050	NEWEDN	03-MAI-1996	
2203	NEWEDN	07-OCT-1988		3052	NEWEDN	07-OCT-1994	
2203	NEWEDN	30-JUIN-2000		3053	NEWCHT	11-AVR-1986	02-FÉV-1990
2204	NEWEDN	23-FÉV-2001		3055	NEWCHT	21-JUIN-1991	
2205	NEWEDN	18-DÉC-1987	30-JUIN-2000	3056	NEWCHT	21-JUIN-1991	
2206	NEWCHT	27-JUIN-1997		3057	NEWCHT	21-JUIN-1991	
2218	NEWCHT	13-AVR-1984		3058	NEWCHT	21-JUIN-1991	
2221	NEWEDN	07-JUIN-1996		3061	NEWEDN	29-OCT-1999	
2222	NEWCHT	13-AVR-1984		3062	NEWCHT	24-MAI-1985	
2223	NEWCHT	13-AVR-1984		3080	NEWEDN	03-AVR-1992	
2225	NEWEDN	08-MARS-1991	11-JUIL-1997	3311	NEWEDN	31-DÉC-1993	
2226	NEWEDN	22-NOV-1991		3312	NEWCHT	31-JAN-1986	05-AVR-1991
L/C2228	NEWCHT	16-FÉV-1990		3313	NEWCHT	28-JUIL-1995	
2235	NEWEDN	06-FÉV-1987		3410	NEWCHT	24-MARS-1995	
2235	NEWEDN	24-SEP-1999		3411	NEWCHT	24-MARS-1995	
2241	NEWCHT	30-JUIL-1999		3415	NEWEDN	13-FÉV-1987	08-AVR-1994
L/C2243	NEWEDN	30-AOÛT-1985	08-AVR-1994	3419	NEWCHT	02-JUIL-1993	
2244	NEWEDN	12-JUIN-1987		3424	NEWCHT	24-JUIL-1987	02-AVR-1993
2244	NEWEDN	03-NOV-2000		3440	NEWEDN	25-DÉC-1998	
L/C2245	NEWEDN	06-JUIN-1986	05-AVR-1996	3441	NEWEDN	12-AOÛT-1988	06-DÉC-1996
2250	NEWCHT	09-MAI-1986		3442	NEWEDN	03-JUIN-1988	06-DÉC-1996
2251	NEWCHT	11-AVR-1986	26-JUIN-1992	3443	NEWEDN	30-JAN-1998	
2257	NEWEDN	02-NOV-1984	07-JUIN-1996	3447	NEWCHT	10-DÉC-1999	

**PARTIE 1 – Édition 07/2001**  
**RENSEIGNEMENTS GÉNÉRAUX ET SUR LA SÉCURITÉ**

Numéro de la carte	Catégorie	Date de l'Édition	Date de la dernière Réimpression	Numéro de la carte	Catégorie	Date de l'Édition	Date de la dernière Réimpression
3458	NEWEDN	10-MARS-1995		3681	NEWCHT	08-JUIN-1990	
3459	NEWEDN	24-OCT-1997		3682	NEWEDN	05-JUIN-1987	
L/C3461	NEWCHT	06-JAN-1984	02-DÉC-1994	3683	NEWEDN	06-MARS-1998	
L/C3462	NEWEDN	23-OCT-1998		3685	NEWEDN	25-AOÛT-1995	
L/C3463	NEWEDN	03-OCT-1997		3686	NEWCHT	08-AVR-1988	02-DÉC-1994
3473	NEWEDN	13-FÉV-1987	04-DÉC-1992	3710	NEWEDN	04-JUIL-1986	15-JUIN-1990
3475	NEWEDN	27-MAI-1988	02-JUIL-1993	3711	NEWEDN	15-JUIN-1984	19-FÉV-1993
3476	NEWCHT	31-AOÛT-1984	12-MAI-2000	3717	NEWEDN	28-JUIL-1995	
3477	NEWEDN	03-MAI-1985	08-SEP-1989	3719	NEWEDN	17-AVR-1961	11-NOV-1988
3478	NEWEDN	24-FÉV-1995		3720	NEWEDN	12-FÉV-1988	03-SEP-1993
3481	NEWEDN	22-SEP-2000		3721	NEWEDN	26-AOÛT-1994	
3488	NEWCHT	21-OCT-1994		3722	NEWEDN	07-FÉV-1964	04-SEP-1987
3489	NEWCHT	21-OCT-1994		3723	NEWEDN	29-JUIN-1984	
3490	NEWEDN	25-JUIL-1997		3724	NEWEDN	23-MAI-1980	21-AVR-1995
3491	NEWEDN	05-JAN-1996		3726	NEWEDN	23-MAI-1980	06-JAN-1989
3492	NEWCHT	27-JUIN-1997	27-NOV-1998	3727	NEWEDN	29-JUIN-1962	24-MARS-1995
3493	NEWEDN	18-DÉC-1998		3728	NEWEDN	05-FÉV-1982	24-JAN-1997
3494	NEWEDN	18-DÉC-1998		3729	NEWEDN	06-MARS-1998	
3495	NEWEDN	18-DÉC-1998		3730	NEWCHT	30-NOV-1960	21-DÉC-1990
L/C3512	NEWEDN	25-DÉC-1998		3733	NEWCHT	01-FÉV-1956	
3513	NEWEDN	29-OCT-1999		3734	NEWEDN	09-JUIL-1976	24-MAI-1991
3514	NEWEDN	02-AOÛT-1996		3736	NEWEDN	31-AOÛT-1990	
3515	NEWCHT	18-JAN-1991	03-JUIN-1994	3737	NEWEDN	14-AOÛT-1987	21-AVR-1995
3526	NEWEDN	23-FÉV-2001		3738	NEWEDN	04-FÉV-1983	24-MARS-1995
3527	NEWEDN	06-AVR-2001		3739	NEWEDN	03-FÉV-1984	01-SEP-1989
3534	NEWEDN	07-MAI-1993		3740	NEWEDN	20-MAI-1977	06-DÉC-1996
3535	NEWEDN	16-AOÛT-1985	16-AVR-1993	3741	NEWEDN	15-FÉV-1963	30-JUIN-1989
3536	NEWCHT	21-AVR-1978	16-AVR-1993	3742	NEWEDN	16-JUIL-1982	02-AOÛT-1996
3537	NEWCHT	27-SEP-1985	22-JUIN-1990	3743	NEWEDN	25-MARS-1977	10-FÉV-1995
3538	NEWEDN	27-NOV-1992	02-AOÛT-1996	3744	NEWEDN	20-MAI-1988	23-FÉV-2001
3539	NEWEDN	04-AOÛT-1989	25-AVR-1997	3745	NEWEDN	12-JUIN-1998	
3540	NEWEDN	22-MAI-1992		3746	NEWEDN	12-AOÛT-1977	02-JUIL-1993
3541	NEWEDN	29-JUIL-1994		3747	NEWEDN	16-SEP-1977	30-MAI-1997
3542	NEWEDN	01-JUIL-1994		3753	NEWEDN	30-AVR-1959	12-AOÛT-1988
3543	NEWEDN	27-NOV-1992	30-MAI-1997	3761	NEWEDN	19-AOÛT-1988	
3544	NEWEDN	25-SEP-1987	01-MAI-1998	3772	NEWEDN	30-OCT-1964	29-JAN-1993
3545	NEWCHT	28-AVR-1989	23-FÉV-2001	3773	NEWEDN	26-AVR-1985	06-DÉC-1996
3546	NEWCHT	28-AVR-1989	11-JUIL-1997	3781	NEWEDN	18-MAI-1959	15-MARS-1991
3547	NEWCHT	28-AVR-1989	05-AVR-1996	3785	NEWEDN	04-OCT-1991	12-JUIN-1998
3548	NEWEDN	26-SEP-1997		3787	NEWEDN	29-JUIL-1977	04-AVR-1997
3549	NEWCHT	03-DÉC-1993	05-AVR-1996	3794	NEWEDN	07-FÉV-1975	17-MARS-1989
3550	NEWCHT	03-DÉC-1993	02-JAN-1998	3795	NEWEDN	01-MAI-1964	09-JUIL-1993
3552	NEWCHT	02-JAN-1987	02-AVR-1993	3802	NEWEDN	24-NOV-1989	07-MAI-1999
3555	NEWEDN	27-JUIN-1986	09-AVR-1993	3807	NEWEDN	05-FÉV-1999	
3559	NEWCHT	15-JUIN-1979	02-FÉV-1990	3808	NEWCHT	30-MARS-1962	13-OCT-1989
3564	NEWCHT	04-DÉC-1987	08-SEP-1995	3809	NEWEDN	24-AOÛT-1979	24-MARS-1995
3598	NEWEDN	14-AOÛT-1987	11-OCT-1991	3811	NEWEDN	06-DÉC-1963	27-SEP-1991
3601	NEWCHT	26-AOÛT-1994		3825	NEWEDN	16-DÉC-1977	09-JUIN-1989
L/C3602	NEWEDN	24-MAI-1985	12-AOÛT-1994	L/C3853	NEWEDN	02-MARS-1990	05-AVR-1996
L/C3603	NEWEDN	23-OCT-1981	01-NOV-1991	L/C3854	NEWEDN	23-OCT-1987	23-AVR-1993
L/C3604	NEWEDN	06-NOV-1987	13-JUIN-1997	3855	NEWEDN	13-JAN-1967	26-AVR-1991
LC3605	NEWEDN	06-MARS-1998		3857	NEWEDN	17-NOV-1967	10-JUIL-1987
3606	NEWEDN	23-FÉV-2001		3858	NEWEDN	28-JUIL-1967	28-JUIL-1989
3623	NEWEDN	26-AOÛT-1977	06-JAN-1989	3859	NEWEDN	21-AOÛT-1998	
3624	NEWEDN	19-AOÛT-1988	22-AVR-1994	3860	NEWEDN	12-SEP-1969	05-JAN-1990
3625	NEWCHT	25-OCT-1968	10-MARS-1989	3863	NEWEDN	25-AVR-1980	16-MARS-1990
3646	NEWEDN	30-JUIN-1995		3864	NEWEDN	11-MAI-1962	17-DÉC-1993
3647	NEWEDN	05-JUIL-1985	02-JAN-1998	3865	NEWEDN	01-NOV-1955	10-JUIL-1987
3651	NEWEDN	09-AVR-1993		3868	NEWEDN	12-JUIL-1968	19-AVR-1991
3668	NEWEDN	07-AVR-2000		3869	NEWEDN	28-NOV-1986	02-MARS-1990
3670	NEWEDN	21-OCT-1994		3890	NEWCHT	14-MARS-1986	07-AVR-1995
3671	NEWEDN	27-AOÛT-1982	03-JUIN-1994	3891	NEWCHT	08-SEP-1989	01-AOÛT-1997
3673	NEWCHT	01-DÉC-1995		3892	NEWCHT	13-JAN-1984	03-JUIN-1994
3674	NEWCHT	01-DÉC-1995		3893	NEWCHT	13-JAN-1984	
3675	NEWCHT	20-NOV-1998		3894	NEWEDN	12-JUIN-1998	
3676	NEWCHT	20-NOV-1998		3895	NEWCHT	15-JUIN-1984	09-JUIN-1989
3679	NEWCHT	14-JUIN-1991	21-FÉV-1997	LC3902	NEWEDN	09-DÉC-1988	27-JUIN-1997
3680	NEWEDN	07-AVR-1978	26-AVR-1991	3909	NEWCHT	11-DÉC-1987	03-JUIN-1994

**PARTIE 1 – Édition 07/2001**  
**RENSEIGNEMENTS GÉNÉRAUX ET SUR LA SÉCURITÉ**

Numéro de la carte	Catégorie	Date de l'Édition	Date de la dernière Réimpression	Numéro de la carte	Catégorie	Date de l'Édition	Date de la dernière Réimpression
3920	NEWCHT	18-JAN-1991		4236	NEWCHT	30-JAN-1987	28-JUIL-1995
3921	NEWEDN	15-DÉC-1995		4237	NEWEDN	02-JUIN-2000	
3927	NEWEDN	29-MAI-1998		L/C4240	NEWCHT	06-OCT-1989	06-JUIN-1997
3931	NEWCHT	21-FÉV-1992	23-MARS-2001	L/C4241	NEWCHT	01-DÉC-1989	02-AOÛT-1996
3932	NEWCHT	21-FÉV-1992	12-JUIN-1998	L/C4242	NEWEDN	28-AOÛT-1992	
3933	NEWEDN	20-JAN-1989	19-FÉV-1993	L/C4243	NEWCHT	20-JUIN-1986	25-AOÛT-1989
3934	NEWCHT	21-FÉV-1992	02-JUIN-1995	4244	NEWCHT	21-FÉV-1986	26-AVR-1991
3935	NEWCHT	28-JAN-2000		4245	NEWEDN	19-NOV-1999	
3936	NEWCHT	20-AVR-2001		L/C4255	NEWCHT	27-JUIL-1990	
3937	NEWCHT	07-JUIL-2000		4266	NEWCHT	29-SEP-1989	
3940	NEWCHT	01-MARS-1996		4275	NEWEDN	23-DÉC-1983	03-MAI-1996
3955	NEWCHT	15-FÉV-1985	20-MAI-1994	4276	NEWEDN	25-JUIL-1997	
3956	NEWEDN	01-MARS-1996		4277	NEWEDN	17-AVR-1998	
3957	NEWEDN	05-JUIN-1998		4278	NEWEDN	20-MARS-1998	
3958	NEWEDN	24-MARS-1995		4279	NEWEDN	28-AOÛT-1998	
3959	NEWCHT	11-DÉC-1987	06-AVR-2001	4281	NEWEDN	20-FÉV-1987	14-JUIL-1995
3960	NEWCHT	13-AOÛT-1993	16-AVR-1999	4306	NEWEDN	14-JUIN-1985	07-JUIN-1996
3962	NEWEDN	25-FÉV-2000		4307	NEWEDN	15-FÉV-1985	13-NOV-1992
3963	NEWCHT	26-OCT-1990	12-JUIN-1998	4308	NEWEDN	07-SEP-1984	27-SEP-1991
3964	NEWEDN	30-AVR-1999		L/C4320	NEWEDN	26-SEP-1997	
3994	NEWEDN	20-JAN-1989	22-SEP-1995	L/C4321	NEWEDN	11-OCT-1985	01-FÉV-1991
4000	NEWEDN	14-DÉC-1984		4328	NEWEDN	10-JUIL-1998	
L/C4001	NEWEDN	01-DÉC-1995		L/C4335	NEWEDN	14-AOÛT-1998	
L/C4002	NEWEDN	27-DÉC-1991	05-JUIL-1996	4337	NEWEDN	03-JAN-1986	
4003	NEWEDN	14-DÉC-1984	29-JUIL-1994	4340	NEWEDN	12-AVR-1991	
L/C4006	NEWEDN	14-DÉC-1984	19-FÉV-1993	4342	NEWEDN	03-JUIN-1988	26-AVR-1991
L/C4010	NEWEDN	18-NOV-1983	10-JUIL-1992	L/C4363	NEWEDN	01-NOV-1985	13-NOV-1992
4011	NEWEDN	31-OCT-1997		4365	NEWEDN	08-DÉC-1972	29-FÉV-1980
L/C4012	NEWEDN	13-MARS-1987	14-JUIL-1995	L/C4367	NEWEDN	01-NOV-1985	06-JUIL-1990
L/C4013	NEWEDN	07-NOV-1986	03-JUIL-1992	L/C4374	NEWEDN	27-DÉC-1985	26-MARS-1993
L/C4015	NEWEDN	24-JUIL-1992		L/C4375	NEWEDN	25-OCT-1985	01-JAN-1993
L/C4016	NEWEDN	05-MAI-1995		4376	NEWEDN	02-OCT-1987	11-AOÛT-1995
L/C4017	NEWEDN	16-JUIN-1995		4377	NEWEDN	06-NOV-1998	
L/C4020	NEWEDN	27-DÉC-1991		4379	NEWEDN	31-OCT-1986	14-FÉV-1992
L/C4021	NEWEDN	27-DÉC-1991		4381	NEWEDN	17-JAN-1986	03-MAI-1996
L/C4022	NEWEDN	27-DÉC-1991	02-AOÛT-1996	4384	NEWEDN	31-OCT-1986	13-AOÛT-1993
L/C4023	NEWEDN	28-NOV-1986	05-JAN-1996	L/C4385	NEWEDN	07-JUIN-1996	
4024	NEWEDN	03-MARS-2000		4386	NEWEDN	03-OCT-1986	24-MARS-1995
L/C4025	NEWEDN	27-DÉC-1991		4391	NEWEDN	21-FÉV-1992	
4026	NEWEDN	12-JAN-2001		4394	NEWEDN	14-SEP-1990	
L/C4045	NEWCHT	08-AOÛT-1986		4395	NEWEDN	25-MAI-1990	
4047	NEWEDN	09-OCT-1998		4396	NEWEDN	19-FÉV-1988	30-JUIL-1993
L/C4049	NEWEDN	19-MAI-1995		4399	NEWCHT	03-AVR-1942	26-AOÛT-1983
L/C4098	NEWCHT	21-SEP-1984		4402	NEWEDN	25-DÉC-1998	
L/C4099	NEWCHT	21-SEP-1984		L/C4403	NEWEDN	21-JUIN-1985	24-DÉC-1993
4114	NEWCHT	08-MAI-1992		4404	NEWEDN	12-MAI-2000	
4115	NEWCHT	31-DÉC-1999		L/C4405	NEWEDN	12-JUIL-1985	21-JUIL-1989
L/C4116	NEWCHT	09-AVR-1993		L/C4406	NEWEDN	27-FÉV-1998	
4117	NEWCHT	28-OCT-1988		4416	NEWEDN	01-MAI-1998	
L/C4118	NEWEDN	13-NOV-1998		4419	NEWEDN	12-AOÛT-1988	02-FÉV-1996
4124	NEWEDN	07-AVR-2000		4420	NEWEDN	26-JAN-2001	
4130	NEWCHT	30-MAI-1969	17-DÉC-1976	4421	NEWEDN	11-OCT-1968	23-MARS-1979
4140	NEWCHT	07-JAN-1972	02-JUIL-1982	4422	NEWEDN	10-OCT-1969	17-JUIN-1994
4141	NEWEDN	01-NOV-1996		4425	NEWEDN	02-MAI-1980	17-OCT-1997
4142	NEWEDN	01-NOV-1996		4426	NEWEDN	18-MARS-1988	
4145	NEWEDN	22-MARS-1991		4428	NEWEDN	06-OCT-1978	
4170	NEWCHT	28-FÉV-1992		4429	NEWEDN	04-JUIN-1993	
4201	NEWEDN	11-AOÛT-2000		4430	NEWEDN	02-OCT-1981	21-MAI-1993
4202	NEWEDN	31-DÉC-1999		4432	NEWEDN	14-DÉC-1984	15-JUIN-1990
4203	NEWEDN	14-AVR-2000		4437	NEWEDN	17-MAI-1991	
4209	NEWCHT	21-OCT-1994		4440	NEWEDN	18-JUIL-1980	
4210	NEWCHT	05-AVR-1991		4443	NEWCHT	16-JUIN-1967	18-FÉV-1977
4211	NEWEDN	07-DÉC-1990	02-JUIN-1995	4445	NEWCHT	17-JUIN-1949	07-DÉC-1979
L/C4227	NEWCHT	24-MAI-1991		4446	NEWCHT	06-JAN-1953	31-DÉC-1993
L/C4230	NEWCHT	15-JUIN-1990	26-JUIN-1998	4447	NEWEDN	09-NOV-1984	
L/C4233	NEWCHT	11-JAN-1991		4448	NEWEDN	27-AVR-1990	
L/C4234	NEWCHT	10-AVR-1987	26-DÉC-1997	4449	NEWEDN	03-JUIL-1998	
4235	NEWEDN	28-AVR-2000		4450	NEWEDN	02-MARS-1973	13-NOV-1987

**PARTIE 1 – Édition 07/2001**  
**RENSEIGNEMENTS GÉNÉRAUX ET SUR LA SÉCURITÉ**

Numéro de la carte	Catégorie	Date de l'Édition	Date de la dernière Réimpression	Numéro de la carte	Catégorie	Date de l'Édition	Date de la dernière Réimpression
L/C4451	NEWEDN	27-MARS-1987	15-JUIL-1988	L/C4622	NEWEDN	25-AVR-1997	
4452	NEWEDN	29-JUIL-1983		4624	NEWEDN	07-JAN-2000	
4453	NEWEDN	17-DÉC-1982		L/C4625	NEWEDN	10-JAN-1986	22-AVR-1988
4454	NEWEDN	03-FÉV-1978		L/C4626	NEWEDN	08-NOV-1985	22-AVR-1988
4455	NEWEDN	10-SEP-1976	20-OCT-1989	4633	NEWEDN	24-AVR-1987	21-AVR-1995
4456	NEWEDN	19-DÉC-1980	17-JUIN-1994	4634	NEWEDN	14-JUIL-1995	
4459	NEWEDN	25-JUIN-1999		4635	NEWEDN	24-JUIN-1983	28-NOV-1997
4460	NEWEDN	11-SEP-1987	03-MAI-1991	4637	NEWEDN	14-AOÛT-1987	19-MAI-1989
L/C4462	NEWEDN	28-JUIN-1985	06-JUIN-1997	4638	NEWCHT	20-SEP-1955	12-DÉC-1980
L/C4463	NEWEDN	09-AOÛT-1985	15-JUIN-1990	4639	NEWCHT	20-SEP-1955	12-DÉC-1980
L/C4464	NEWEDN	11-OCT-1985	15-JUIN-1990	4640	NEWEDN	27-AOÛT-1999	
4466	NEWEDN	17-MAI-1991	01-MARS-1996	4641	NEWEDN	25-DÉC-1998	
4467	NEWEDN	21-MARS-1969	01-MARS-1996	4642	NEWCHT	18-JAN-1960	31-MARS-1978
4468	NEWEDN	12-JUIL-1985		4643	NEWEDN	03-MAI-1985	15-MAI-1992
4469	NEWEDN	08-NOV-1985		4644	NEWEDN	25-JUIN-1999	
4470	NEWEDN	04-JAN-1980		4652	NEWEDN	31-OCT-1980	
4471	NEWEDN	11-FÉV-1977	11-AOÛT-1989	4653	NEWEDN	12-MARS-1976	24-MARS-1995
4472	NEWEDN	14-AOÛT-1981		4654	NEWCHT	27-OCT-1952	22-SEP-1978
4473	NEWEDN	25-NOV-1977		4658	NEWCHT	08-MAI-1970	15-FÉV-1980
4474	NEWEDN	28-MAI-1999		4659	NEWCHT	10-OCT-1957	08-SEP-1978
4483	NEWEDN	12-AOÛT-1988		4661	NEWCHT	20-SEP-1955	23-JUIN-1989
L/C4485	NEWEDN	26-SEP-1997		4663	NEWCHT	10-OCT-1957	03-SEP-1976
4486	NEWEDN	19-FÉV-1999		4665	NEWCHT	10-OCT-1957	08-MAI-1981
4491	NEWCHT	06-MAI-1966	01-FÉV-1980	4666	NEWCHT	10-OCT-1957	20-JUIN-1986
4492	NEWCHT	04-FÉV-1966	25-JUIL-1980	4667	NEWEDN	08-OCT-1965	13-AOÛT-1976
4497	NEWEDN	30-JUIL-1971	12-OCT-1979	4668	NEWCHT	10-OCT-1957	23-OCT-1987
4498	NEWEDN	23-OCT-1987	03-NOV-1995	4669	NEWCHT	10-OCT-1957	29-MARS-1985
4504	NEWCHT	14-FÉV-1964	23-JAN-1976	4670	NEWCHT	10-OCT-1957	29-JUIL-1977
4505	NEWCHT	14-FÉV-1964	14-FÉV-1975	4679	NEWEDN	31-DÉC-1976	04-JUIN-1982
4506	NEWCHT	28-FÉV-1964	25-JUIN-1982	4680	NEWCHT	02-JAN-1959	27-FÉV-1976
4507	NEWCHT	28-FÉV-1964	30-JAN-1976	4682	NEWCHT	19-OCT-1962	01-MAI-1987
4509	NEWCHT	05-DÉC-1969	21-JUIL-1978	L/C4700	NEWEDN	30-DÉC-1994	
4510	NEWCHT	22-MARS-1968	15-JUIL-1994	4701	NEWCHT	27-DÉC-1963	23-OCT-1981
4511	NEWCHT	10-JUIL-1964	17-OCT-1980	4702	NEWCHT	17-JAN-1964	28-SEP-1990
4512	NEWCHT	30-OCT-1964	09-FÉV-1979	4703	NEWEDN	31-JAN-1964	26-AOÛT-1994
4514	NEWEDN	23-OCT-1981	29-SEP-1989	4712	NEWCHT	21-FÉV-1964	01-FÉV-1974
4515	NEWEDN	20-NOV-1998		4722	NEWEDN	27-FÉV-1987	
4516	NEWEDN	02-NOV-1962	10-DÉC-1976	4724	NEWEDN	20-MAI-1960	08-SEP-1978
4518	NEWCHT	18-OCT-1951	26-JAN-1979	4725	NEWCHT	09-JUIN-1953	28-AOÛT-1981
4519	NEWCHT	13-OCT-1951	04-FÉV-1983	4728	NEWEDN	16-JUIN-1995	
L/C4520	NEWEDN	02-JUIN-1995		L/C4730	NEWEDN	07-OCT-1983	17-OCT-1997
4521	NEWEDN	04-JUIN-1965	08-SEP-1978	L/C4731	NEWEDN	16-DÉC-1994	
4522	NEWCHT	15-JUIL-1959	04-SEP-1981	4732	NEWEDN	27-DÉC-1968	22-FÉV-1980
4523	NEWCHT	27-MARS-1964	13-JUIN-1975	4744	NEWCHT	22-FÉV-1963	27-NOV-1981
4524	NEWEDN	07-FÉV-1964	15-AOÛT-1980	4745	NEWCHT	17-MAI-1963	09-OCT-1987
4529	NEWEDN	30-SEP-1988		4763	NEWCHT	01-FÉV-1963	26-JUIL-1985
4530	NEWEDN	11-MARS-1983	17-AVR-1992	4764	NEWCHT	01-FÉV-1963	09-NOV-1990
4531	NEWCHT	24-MAI-1974	14-MARS-1997	4765	NEWCHT	29-NOV-1963	26-AVR-1985
4538	NEWEDN	26-MARS-1976		4766	NEWCHT	06-DÉC-1963	05-AVR-1996
4540	NEWCHT	10-OCT-1957	26-JAN-1979	4767	NEWCHT	06-DÉC-1963	06-JUIL-1990
4541	NEWCHT	10-OCT-1957	03-OCT-1980	4769	NEWEDN	19-SEP-1975	03-MAI-1985
4542	NEWEDN	09-SEP-1966	23-JAN-1976	4771	NEWEDN	02-JUIL-1976	29-JUIL-1983
4582	NEWCHT	14-FÉV-1964	10-SEP-1976	4773	NEWCHT	29-NOV-1963	29-DÉC-1978
4583	NEWCHT	16-JAN-1961	02-JUIL-1982	4774	NEWCHT	24-JAN-1964	19-MARS-1982
4584	NEWCHT	02-JAN-1959	14-NOV-1980	L/C4775	NEWEDN	09-SEP-1983	02-MAI-1997
4585	NEWCHT	02-JAN-1959	29-AOÛT-1980	L/C4776	NEWEDN	08-JUIL-1983	
4587	NEWEDN	04-SEP-1987	21-AOÛT-1992	L/C4817	NEWCHT	11-AVR-1986	
4591	NEWCHT	02-JAN-1959	18-AOÛT-1978	4830	NEWCHT	14-FÉV-1986	
4592	NEWEDN	03-JUIN-1983	02-AVR-1993	L/C4831	NEWCHT	26-DÉC-1986	
4593	NEWCHT	20-JAN-1960	12-JUIN-1981	L/C4832	NEWCHT	02-OCT-1987	
4594	NEWCHT	02-JAN-1959	14-FÉV-1992	4839	NEWCHT	27-MARS-1992	
4595	NEWEDN	31-MARS-2000		L/C4841	NEWCHT	19-MAI-1989	
4596	NEWCHT	02-JAN-1959	09-JAN-1981	4842	NEWEDN	27-OCT-2000	
4597	NEWCHT	02-JAN-1959	09-OCT-1981	4843	NEWCHT	28-JAN-1983	
4615	NEWEDN	20-AOÛT-1999		L/C4844	NEWCHT	01-FÉV-1985	25-MARS-1994
4616	NEWEDN	19-AVR-1991	17-OCT-1997	L/C4845	NEWEDN	12-SEP-1997	
4617	NEWEDN	19-MAI-1989	25-AVR-1997	L/C4846	NEWEDN	15-DÉC-1995	
4619	NEWEDN	20-NOV-1998		L/C4847	NEWEDN	05-JUIL-1996	

**PARTIE 1 – Édition 07/2001**  
**RENSEIGNEMENTS GÉNÉRAUX ET SUR LA SÉCURITÉ**

Numéro de la carte	Catégorie	Date de l'Édition	Date de la dernière Réimpression	Numéro de la carte	Catégorie	Date de l'Édition	Date de la dernière Réimpression
4848	NEWCHT	12-JUIN-1987		5376	NEWCHT	22-MARS-1985	
4849	NEWCHT	30-DÉC-1988		5390	NEWCHT	17-MAI-1968	04-NOV-1988
L/C4850	NEWCHT	11-MAI-1990		5391	NEWCHT	17-MAI-1968	18-FÉV-1983
L/C4851	NEWEDN	04-AVR-1997		5397	NEWCHT	04-NOV-1960	18-NOV-1983
4852	NEWCHT	02-DÉC-1994		5398	NEWEDN	04-SEP-1981	
4853	NEWEDN	30-JUIL-1999		5399	NEWEDN	04-SEP-1981	
4854	NEWCHT	25-AVR-1997		5400	NEWEDN	19-DÉC-1960	23-AVR-1982
4855	NEWCHT	06-JUIN-1997		5403	NEWEDN	04-FÉV-1987	
4856	NEWCHT	13-OCT-2000		5405	NEWCHT	26-DÉC-1951	25-MARS-1988
4857	NEWCHT	29-OCT-1999		5406	NEWCHT	06-MARS-1914	15-AOÛT-1980
4858	NEWCHT	25-DÉC-1998		5410	NEWEDN	25-MARS-1977	19-MARS-1993
4863	NEWCHT	29-JAN-1999		5411	NEWEDN	04-JUIN-1958	30-JAN-1981
4865	NEWCHT	30-JAN-1998		5412	NEWEDN	23-FÉV-1968	27-AVR-1984
4885	NEWEDN	12-FÉV-1988		5414	NEWEDN	06-AOÛT-1937	10-OCT-1980
4886	NEWCHT	26-DÉC-1997		5440	NEWEDN	01-NOV-1974	06-FÉV-1981
4905	NEWEDN	29-DÉC-2000		5449	NEWEDN	15-AOÛT-1986	
L/C4906	NEWCHT	18-MARS-1988	11-JUIN-1993	5450	NEWEDN	22-MAI-1970	29-JUIL-1977
4909	NEWCHT	17-JUIN-1988	01-MARS-1996	5451	NEWEDN	05-NOV-1965	22-MARS-1985
4911	NEWEDN	07-MAI-1993		5452	NEWCHT	16-DÉC-1954	05-FÉV-1982
4912	NEWEDN	04-JUIN-1993		5455	NEWEDN	15-FÉV-1961	15-DÉC-1978
L/C4913	NEWCHT	07-AOÛT-1992		5456	NEWEDN	26-MAI-1972	12-JUIN-1981
4920	NEWEDN	18-SEP-1998		5457	NEWEDN	04-SEP-1998	
4921	NEWEDN	06-MARS-1998		5458	NEWEDN	08-MARS-1963	10-NOV-1978
L/C4951	NEWCHT	04-JAN-1991		5459	NEWCHT	26-JAN-1953	06-FÉV-1981
L/C4952	NEWCHT	21-AOÛT-1992		5464	NEWCHT	16-DÉC-1954	07-MAI-1982
4954	NEWEDN	20-JUIN-1997		5467	NEWEDN	15-FÉV-1956	29-JUIN-1990
4955	NEWCHT	15-FÉV-1991		5468	NEWCHT	18-MARS-1955	04-SEP-1981
4956	NEWCHT	23-NOV-1990		5469	NEWCHT	18-MARS-1955	12-NOV-1982
4957	NEWCHT	13-JUIL-1990		5471	NEWEDN	12-MAI-1967	04-DÉC-1981
4980	NEWCHT	03-JAN-1992		5476	NEWEDN	03-JUIL-1959	15-JUIN-1973
L/C5001	NEWEDN	04-NOV-1994		5510	NEWEDN	11-JAN-1980	
5002	NEWCHT	25-JUIL-1975		5512	NEWCHT	18-DÉC-1987	
5003	NEWEDN	26-SEP-1969	23-JUIL-1976	5533	NEWEDN	11-MARS-1977	
L/C5023	NEWCHT	20-AVR-1990		5620	NEWEDN	29-DÉC-2000	
L/C5030	NEWCHT	26-OCT-1990		5621	NEWEDN	26-AVR-1991	
5031	NEWEDN	31-DÉC-1999		5622	NEWEDN	27-DÉC-1991	
5042	NEWCHT	24-FÉV-1984		5623	NEWEDN	08-NOV-1991	
5043	NEWEDN	20-AOÛT-1999		5624	NEWEDN	26-AVR-1991	
5044	NEWEDN	20-AOÛT-1999		5625	NEWEDN	10-JUIL-1992	
5045	NEWCHT	01-JUIL-1983		5626	NEWCHT	08-AOÛT-1986	
5046	NEWCHT	13-JAN-1984		5628	NEWCHT	08-AOÛT-1997	
5047	NEWCHT	17-AOÛT-1984		5629	NEWCHT	27-OCT-2000	
5048	NEWEDN	07-JUIL-2000		5640	NEWCHT	22-AVR-1994	
5049	NEWEDN	25-JUIN-1999		5641	NEWCHT	01-DÉC-2000	
5051	NEWCHT	07-JUIN-1996		5705	NEWEDN	13-MAI-1983	
5052	NEWCHT	25-AVR-1997		5706	NEWEDN	24-JUIN-1983	
5070	NEWEDN	20-NOV-1998		5707	NEWEDN	28-JAN-1983	
5080	NEWCHT	03-OCT-1997		5720	NEWCHT	22-AVR-1994	
5133	NEWCHT	10-OCT-1969	14-MAI-1982	5800	NEWEDN	19-JUIL-1974	22-MARS-1991
5134	NEWCHT	11-AOÛT-1967	16-MARS-1973	5801	NEWEDN	24-MAI-1974	
5135	NEWCHT	11-AOÛT-1967	19-FÉV-1988	5860	NEWEDN	30-SEP-1966	14-MAI-1976
5138	NEWEDN	17-AVR-1998		5861	NEWEDN	30-SEP-1966	14-MAI-1976
5140	NEWCHT	15-NOV-1963	20-OCT-1978	6021	NEWEDN	23-MAI-1986	
5143	NEWEDN	02-MAI-1986		6021	NEWEDN	24-SEP-1999	
5179	NEWCHT	28-AOÛT-1964	12-JUIN-1981	6022	NEWEDN	23-MAI-1986	
5300	NEWCHT	25-NOV-1966	25-NOV-1977	6022	NEWEDN	24-SEP-1999	
5316	NEWCHT	24-AOÛT-1961	25-JAN-1980	6023	NEWEDN	26-FÉV-1988	30-JUIN-1995
5335	NEWCHT	15-MARS-1985		6026	NEWCHT	17-SEP-1976	
5338	NEWCHT	06-JUIN-1986		6028	NEWCHT	15-JAN-1971	
5340	NEWCHT	19-AVR-1963	14-DÉC-1979	6030	NEWCHT	14-AOÛT-1987	
5348	NEWEDN	05-NOV-1976		6035	NEWCHT	20-NOV-1987	
5349	NEWCHT	05-MARS-1958	03-MARS-1978	6036	NEWCHT	28-AOÛT-1987	
5351	NEWCHT	24-FÉV-1956	25-MARS-1983	6037	NEWCHT	13-NOV-1987	
5352	NEWEDN	08-JUIL-1960	16-MAI-1980	6038	NEWCHT	11-SEP-1987	19-SEP-1997
5365	NEWCHT	26-SEP-1969	25-AOÛT-1989	6050	NEWEDN	01-AOÛT-1986	
5373	NEWCHT	15-FÉV-1985		6100	NEWCHT	15-MAI-1987	10-AVR-1992
5374	NEWCHT	17-JAN-1986		6105	NEWEDN	20-JAN-1989	
5375	NEWCHT	28-FÉV-1986		6106	NEWEDN	21-JUIN-1991	



**PARTIE 1 – Édition 07/2001**  
**RENSEIGNEMENTS GÉNÉRAUX ET SUR LA SÉCURITÉ**

<b>Numéro de la carte</b>	<b>Catégorie</b>	<b>Date de l'Édition</b>	<b>Date de la dernière Réimpression</b>	<b>Numéro de la carte</b>	<b>Catégorie</b>	<b>Date de l'Édition</b>	<b>Date de la dernière Réimpression</b>
6107	NEWEDN	10-JUIN-1983		6412	NEWEDN	11-MAI-2001	
6107	NEWEDN	29-OCT-1999		6413	NEWEDN	11-MAI-2001	
6108	NEWEDN	28-JAN-1983		6414	NEWEDN	11-MAI-2001	
6108	NEWEDN	10-NOV-2000		6415	NEWEDN	11-MAI-2001	
6109	NEWEDN	30-MARS-1990		6416	NEWEDN	11-MAI-2001	
6110	NEWEDN	24-FÉV-1989	15-DÉC-1995	6417	NEWEDN	11-MAI-2001	
6111	NEWEDN	11-MARS-1983		6418	NEWEDN	11-MAI-2001	
6112	NEWCHT	06-FÉV-1970	25-MARS-1994	6419	NEWEDN	11-MAI-2001	
6201	NEWEDN	16-MARS-1973	22-NOV-1991	6420	NEWEDN	11-MAI-2001	
6205	NEWCHT	30-JUIN-1995		6421	NEWEDN	11-MAI-2001	
6206	NEWEDN	02-AVR-1982		6422	NEWEDN	11-MAI-2001	
6206	NEWEDN	15-SEP-2000		6423	NEWEDN	11-MAI-2001	
6207	NEWEDN	02-AVR-1982		6424	NEWEDN	11-MAI-2001	
6207	NEWEDN	24-MARS-2000		6425	NEWEDN	11-MAI-2001	
6209	NEWCHT	04-SEP-1970		6426	NEWEDN	11-MAI-2001	
6211	NEWCHT	26-AOÛT-1988	29-OCT-1993	6427	NEWEDN	11-MAI-2001	
6212	NEWEDN	12-NOV-1982	21-AVR-1995	6428	NEWEDN	11-MAI-2001	
6213	NEWEDN	10-AOÛT-1984	28-JUIL-1989	6429	NEWEDN	11-MAI-2001	
6214	NEWCHT	18-MARS-1977	07-JUIL-1989	6430	NEWEDN	11-MAI-2001	
6215	NEWCHT	01-JUIL-1977	08-MAI-1992	6431	NEWEDN	11-MAI-2001	
6216	NEWCHT	02-AVR-1982	28-FÉV-1992	6432	NEWEDN	11-MAI-2001	
6217	NEWCHT	18-JUIN-1976	12-FÉV-1993	6433	NEWEDN	11-MAI-2001	
6218	NEWEDN	11-MARS-1988	13-NOV-1992	6434	NEWEDN	11-MAI-2001	
6240	NEWEDN	15-DÉC-1995		6435	NEWEDN	11-MAI-2001	
6241	NEWEDN	06-AOÛT-1957	28-MAI-1982	6436	NEWEDN	11-MAI-2001	
6242	NEWEDN	13-JUIN-1980	01-MAI-1992	6437	NEWEDN	11-MAI-2001	
6243	NEWEDN	10-DÉC-1971	17-NOV-1995	6438	NEWEDN	11-MAI-2001	
6247	NEWEDN	19-FÉV-1993		6441	NEWEDN	11-MAI-2001	
6248	NEWCHT	04-MAI-1934	06-OCT-1995	6451	NEWEDN	11-MAI-2001	
6249	NEWEDN	29-MARS-1985		6452	NEWEDN	11-MAI-2001	
6251	NEWEDN	26-MAI-2000		6453	NEWEDN	11-MAI-2001	
6258	NEWCHT	30-DÉC-1988		6454	NEWEDN	11-MAI-2001	
6259	NEWCHT	23-FÉV-1990		6455	NEWEDN	11-MAI-2001	
6260	NEWCHT	06-JAN-1989		6505	NEWCHT	05-AVR-1985	28-FÉV-1986
6263	NEWCHT	14-AVR-1989		6506	NEWCHT	12-AVR-1985	21-FÉV-1986
6264	NEWCHT	14-AVR-1989		6730	NEWCHT	26-DÉC-1969	16-MARS-1979
6267	NEWCHT	09-JUIL-1965	28-AOÛT-1981	7000	NEWCHT	05-MARS-1982	
6268	NEWEDN	15-JUIN-1962		7010	NEWEDN	12-JAN-1979	04-MARS-1988
6269	NEWEDN	04-NOV-1960	11-MARS-1977	L/C7011	NEWEDN	02-SEP-1983	
6270	NEWEDN	09-NOV-1973		7050	NEWEDN	03-FÉV-1989	
6271	NEWEDN	07-SEP-1973		7051	NEWEDN	14-DÉC-1973	08-AOÛT-1986
6272	NEWEDN	14-SEP-1973		7052	NEWEDN	10-JUIN-1966	19-JUIL-1985
6273	NEWEDN	28-SEP-1973		7053	NEWEDN	10-AVR-1970	08-AVR-1994
6274	NEWEDN	07-SEP-1973		7065	NEWEDN	31-MAI-1963	30-DÉC-1983
6281	NEWEDN	29-JAN-1982		7066	NEWEDN	21-JUIN-1963	30-AOÛT-1985
6281	NEWEDN	02-JUIN-2000		7067	NEWEDN	30-AVR-1971	18-MAI-1990
6285	NEWCHT	03-JUIN-1988		7071	NEWEDN	31-JUIL-1964	08-SEP-1978
6286	NEWCHT	25-NOV-1988		7072	NEWEDN	30-AVR-1971	25-JUIL-1997
6287	NEWCHT	11-JUIN-1982		7082	NEWEDN	20-MAI-1966	27-AVR-1984
6310	NEWEDN	04-MAI-1973	17-FÉV-1978	7083	NEWEDN	15-JUIN-1984	
6311	NEWCHT	17-AOÛT-1962		7103	NEWEDN	05-AOÛT-1977	
6341	NEWEDN	14-JAN-1991		7121	NEWEDN	17-NOV-1972	06-OCT-1989
6354	NEWCHT	09-NOV-1950		7122	NEWEDN	19-OCT-1962	06-SEP-1985
6355	NEWEDN	09-FÉV-1972		7125	NEWEDN	20-AVR-1960	26-SEP-1980
6356	NEWCHT	30-OCT-1949		7126	NEWEDN	08-MARS-1954	13-AOÛT-1993
6357	NEWCHT	28-FÉV-1950	13-AVR-1973	7127	NEWEDN	27-MAI-1983	14-DÉC-1984
6358	NEWEDN	18-MAI-1949	28-JAN-1972	7134	NEWCHT	23-JUIL-1993	
6359	NEWEDN	24-MAI-1968		7135	NEWEDN	07-MARS-1958	14-DÉC-1979
6360	NEWCHT	17-AVR-1948		7136	NEWCHT	23-JUIL-1993	
6368	NEWCHT	16-JUIN-1958	06-AOÛT-1976	7150	NEWEDN	09-JUIL-1965	01-OCT-1982
6369	NEWEDN	24-MAI-1985		7170	NEWEDN	18-AVR-1975	23-DÉC-1983
6370	NEWEDN	03-AOÛT-1990		7171	NEWEDN	15-AVR-1960	08-SEP-1978
6371	NEWEDN	01-MARS-1974		7180	NEWEDN	11-AOÛT-1978	
6390	NEWEDN	08-FÉV-1980		7181	NEWCHT	22-FÉV-1963	04-MAI-1984
6408	NEWEDN	11-MAI-2001		7184	NEWCHT	10-JUIL-1964	16-DÉC-1977
6409	NEWEDN	11-MAI-2001		7185	NEWEDN	08-AVR-1960	27-AVR-1984
6410	NEWEDN	11-MAI-2001		7193	NEWCHT	10-MAI-1963	10-MARS-1978
6411	NEWEDN	11-MAI-2001		7194	NEWEDN	20-MARS-1981	

**PARTIE 1 – Édition 07/2001**  
**RENSEIGNEMENTS GÉNÉRAUX ET SUR LA SÉCURITÉ**

<b>Numéro de la carte</b>	<b>Catégorie</b>	<b>Date de l'Édition</b>	<b>Date de la dernière Réimpression</b>	<b>Numéro de la carte</b>	<b>Catégorie</b>	<b>Date de l'Édition</b>	<b>Date de la dernière Réimpression</b>
7195	NEWCHT	23-JUIL-1993		7666	NEWCHT	28-FÉV-1986	
7212	NEWEDN	11-JAN-1985		7667	NEWCHT	14-MARS-1986	
7220	NEWEDN	02-NOV-1979	16-MARS-1984	7668	NEWCHT	18-MAI-1990	
7292	NEWCHT	30-JAN-1962	27-SEP-1985	7669	NEWCHT	18-MAI-1990	
7302	NEWEDN	18-AOÛT-1978	09-NOV-1990	7685	NEWCHT	28-FÉV-1986	
7304	NEWCHT	17-FÉV-1978	06-SEP-1985	7686	NEWCHT	27-MARS-1981	19-JAN-1990
7310	NEWCHT	11-JUIL-1986		7687	NEWCHT	05-AOÛT-1983	
7371	NEWEDN	14-DÉC-1973	27-MARS-1981	7710	NEWEDN	13-JUIN-1997	
7404	NEWEDN	17-MAI-1963	02-SEP-1983	7725	NEWEDN	22-JUIN-1984	
7405	NEWEDN	01-OCT-1982		7731	NEWEDN	25-MAI-1984	
7411	NEWEDN	13-AVR-1973	29-SEP-1989	7733	NEWEDN	19-MARS-1971	08-FÉV-1980
7430	NEWEDN	21-MAI-1976	07-OCT-1983	7735	NEWEDN	14-AOÛT-1970	18-NOV-1983
7465	NEWEDN	28-FÉV-1957	02-AOÛT-1991	7750	NEWEDN	13-JUIN-1997	
7481	NEWCHT	21-AOÛT-1992		7760	NEWCHT	03-MAI-1968	19-AOÛT-1983
7482	NEWCHT	21-AOÛT-1992		7770	NEWEDN	27-AOÛT-1971	04-JUIL-1980
7485	NEWCHT	17-MARS-1989		7776	NEWEDN	30-MAI-1997	
7486	NEWCHT	10-FÉV-1989		7777	NEWEDN	30-MAI-1997	
7487	NEWCHT	10-JUIL-1987		7778	NEWEDN	13-JUIN-1997	
7488	NEWCHT	08-MARS-1991		7779	NEWEDN	13-JUIN-1997	
7489	NEWCHT	28-AOÛT-1992		7780	NEWCHT	06-JUIL-1990	
7502	NEWEDN	31-JUIL-1998		7781	NEWCHT	06-JUIL-1990	
7511	NEWEDN	29-DÉC-1989		7782	NEWEDN	13-JUIN-1997	
7512	NEWCHT	05-JUIL-1985		7783	NEWEDN	13-JUIN-1997	
7520	NEWCHT	01-JUIN-1984		7784	NEWCHT	03-JUIL-1998	
7521	NEWCHT	01-JUIN-1984		7832	NEWEDN	19-FÉV-1971	06-MARS-1981
7527	NEWEDN	12-AVR-1974		7920	NEWEDN	27-AVR-1984	23-MAI-1986
7527	NEWEDN	29-DÉC-2000		7930	NEWEDN	18-MAI-1984	
7540	NEWCHT	07-JAN-1983		7935	NEWEDN	21-JUIN-1985	
7552	NEWEDN	27-MARS-1998		7940	NEWEDN	27-AVR-1979	20-SEP-1985
7565	NEWCHT	04-OCT-1996		7941	NEWCHT	05-JAN-1973	14-MARS-1986
7566	NEWCHT	22-JUIN-1990		7950	NEWEDN	03-MAI-1985	
7568	NEWCHT	05-JUIL-1985		7951	NEWEDN	24-FÉV-1984	
7569	NEWCHT	05-JUIL-1985		7952	NEWEDN	17-MARS-1972	27-JUIL-1984
7570	NEWCHT	02-MAI-1986		7953	NEWEDN	05-AVR-1996	
7571	NEWCHT	11-AVR-1986		7954	NEWCHT	17-MAI-1974	17-JUIN-1983
7572	NEWCHT	02-MAI-1986		7980	NEWCHT	16-JAN-1987	
7573	NEWCHT	25-FÉV-2000		L/C8005	NEWEDN	07-DÉC-1984	02-MAI-1997
7575	NEWCHT	06-MARS-1992		L/C8006	NEWEDN	05-AOÛT-1988	
7578	NEWCHT	27-JAN-1995		L/C8007	NEWEDN	19-AOÛT-1988	
7600	NEWCHT	26-JUIL-1985		L/C8010	NEWEDN	01-AOÛT-1986	26-MAI-1989
7608	NEWEDN	04-JUIN-1976	04-MARS-1983	L/C8011	NEWEDN	30-DÉC-1994	
7620	NEWCHT	02-MAI-1997		L/C8012	NEWEDN	04-NOV-1994	
7621	NEWCHT	02-MAI-1997		L/C8013	NEWEDN	04-NOV-1994	
7646	NEWEDN	02-FÉV-1973	28-NOV-1980	L/C8014	NEWEDN	18-NOV-1994	
7661	NEWCHT	14-MARS-1986		L/C8015	NEWEDN	16-DÉC-1994	
7662	NEWEDN	19-JUIL-1991		L/C8046	NEWEDN	07-OCT-1983	
7663	NEWEDN	25-AVR-1997		L/C8047	NEWEDN	07-OCT-1983	06-DÉC-1985
7664	NEWCHT	28-FÉV-1986		L/C8048	NEWEDN	30-DÉC-1994	
7665	NEWCHT	13-JUIN-1986		L/C8049	NEWEDN	30-DÉC-1994	

**SERVICE HYDROGRAPHIQUE DU CANADA - Message spécial.**

Depuis le 1er mai 2001, le bureau de vente et de distribution des cartes marines du Service hydrographique du Canada situé au 1675, chemin Russell, à Ottawa (Ontario) n'offre plus de service de vente au détail.

Les ventes au détail, ce qui inclus les commandes au comptoir, par téléphone, par fax et par courriel, sont maintenant effectuées par les membres de notre réseau de dépositaires.

Veuillez noter que les commandes ne seront expédiées qu'aux dépositaires du SHC. - Les commandes ne pourront être expédiées à une tierce partie.

Pour de plus amples renseignements, veuillez composer le (613) 998-4931.

**PARTIE 1 – Édition 07/2001**  
**RENSEIGNEMENTS GÉNÉRAUX ET SUR LA SÉCURITÉ**

**Publication du Service Hydrographique du Canada - Nouvelle édition des Instructions nautiques.**

La deuxième édition de *ATL 112 - Fleuve Saint-Laurent, Cap Rouge à Montréal et rivière Richelieu, 2001*, est maintenant disponible. Ce fascicule annule et remplace la première édition *ATL 112 - Fleuve Saint-Laurent, Cap Rouge à Montréal, 1992*. Il contient les informations pertinentes émises dans les Éditions canadiennes des Avis aux navigateurs jusqu'à et y compris l'**Édition mensuelle n° 2 de 2001**. Le prix du fascicule a été fixé à 9.95\$.

**PARTIE 2 – Édition 07/2001  
CORRECTIONS AUX CARTES**

**1310 - Section A-B - Nouvelle édition - 24-MAR-2000 - NAD 1983**

13-JUL-2001

Modifier F G 13m pour lire Iso G 13m vis-à-vis le feu

LNMD. 15-JUN-2001

45°42'44.8"N 073°26'22.8"W  
(L2001-062) LL(2330) MPO(6406316-01)

Modifier F G 31m pour lire Iso G 31m vis-à-vis le feu

45°41'36.7"N 073°27'37.6"W  
(L2001-063) LL(2331) MPO(6406317-01)

**1311 - Sorel a/to Varennes - Carte Nouvelle - 05-NOV-1999 - NAD 1983**

06-JUL-2001

Déplacer la bouée charpente de bâbord lumineuse verte, QG, marquée M1

LNMD. 15-JUN-2001

de 46°02'07.0"N 073°09'48.5"W  
à 46°02'08.7"N 073°09'50.4"W  
(L2001-045) LL(2273) MPO(6406297-01)

Déplacer la bouée charpente de tribord lumineuse rouge FI R, marquée M2

de 46°00'32.0"N 073°10'37.0"W  
à 46°01'17.0"N 073°10'20.5"W  
(L2001-046) LL(2273.5) MPO(6406298-01)

Porter une bouée charpente de bâbord lumineuse verte, FI G, marquée M3

46°01'36.9"N 073°10'02.7"W  
(L2001-048) LL(2273.6) MPO(6406300-01)

Rayer la bouée charpente de mouillage, lumineuse jaune, FI Y, marquée LANO D

46°00'59.4"N 073°10'02.7"W  
(L2001-054) LL(2275.5) MPO(6406305-01)

Porter une bouée charpente de tribord lumineuse rouge, FIR, marquée M4

46°00'32.0"N 073°10'37.0"W  
(L2001-058) LL(2273.7) MPO(6406312-01)

13-JUL-2001

Modifier F G 13m 14M pour lire Iso G 13m 14M vis-à-vis le feu

LNMD. 06-JUL-2001

45°42'44.8"N 073°26'22.8"W  
(L2001-062) LL(2330) MPO(6406316-01)

Modifier F G 31m 14M Iso G 2s 31m pour lire Iso G 31m 18M Iso G 2s 31m vis-à-vis le feu

45°41'36.7"N 073°27'37.6"W  
(L2001-063) LL(2331) MPO(6406317-01)

**1437 - Summerland Group to/à Grindstone Island - Carte Nouvelle - 19-MAR-1993 - NAD 1983**

13-JUL-2001

Rayer la bouée à espar de bâbord, verte, marquée J5/1

LNMD. 10-NOV-2000

44°19'27.0"N 076°07'42.0"W  
(B2001-087) MPO(6601525-01)

Déplacer la bouée à espar de tribord, rouge, marquée J4

de 44°19'32.5"N 076°06'56.0"W  
à 44°19'31.0"N 076°06'44.0"W  
(B2001-088) MPO(6601526-01)

**1438 - Grindstone Island to/à Carleton Island - Nouvelle édition - 06-OCT-1995 - NAD 1983**

13-JUL-2001

Rayer la bouée à espar de bâbord, verte, marquée J5/1

LNMD. 08-JUN-2001

44°19'27.0"N 076°07'42.0"W  
(B2001-087) MPO(6601525-01)

Déplacer la bouée à espar de tribord, rouge, marquée J4

de 44°19'32.5"N 076°06'56.0"W  
à 44°19'31.0"N 076°06'44.0"W  
(B2001-088) MPO(6601526-01)

**1513 - NEWBORO TO/A CHAFFEYS LOCKS - Feuille 3 - Nouvelle édition - 07-JUN-1996 - NAD 1927**

06-JUL-2001

Porter un câble sous-marin

LNMD. 10-NOV-2000

joignant 44°38'45.0"N 076°18'18.0"W  
44°38'44.0"N 076°18'23.0"W  
44°38'41.0"N 076°18'28.0"W

**PARTIE 2 – Édition 07/2001  
CORRECTIONS AUX CARTES**

44°38'38.0"N 076°18'34.0"W  
44°38'37.5"N 076°18'38.0"W  
44°38'40.0"N 076°18'37.5"W  
et 44°38'44.0"N 076°18'34.0"W  
*MPO(6601505-01)*

Porter un câble sous-marin joignant 44°37'41.5"N 076°17'49.0"W  
44°37'38.0"N 076°17'50.0"W  
44°37'34.5"N 076°17'51.5"W  
et 44°37'32.0"N 076°17'53.0"W  
*MPO(6601508-01)*

**1513 - JONES FALLS TO/A RIVER STYX - Feuille 4 - Nouvelle édition - 07-JUN-1996 - NAD 1927**

06-JUL-2001 LNM/D. 10-NOV-2000  
Porter un câble sous-marin à haute tension joignant 44°30'06.0"N 076°14'42.0"W  
44°30'08.0"N 076°14'39.0"W  
44°30'09.0"N 076°14'36.0"W  
et 44°30'10.0"N 076°14'33.5"W  
*MPO(6601504-01)*

**L/C2000 - Lake Ontario/Lac Ontario - Nouvelle édition - 10-AVR-1998 - NAD 1983**

13-JUL-2001 LNM/D. 20-OCT-2000  
Modifier "FI W 10s 22m 24M" pour lire "Oc 4s 18m, Priv" vis-à-vis le feu 43°22'24.0"N 078°29'18.0"W  
*MPO(6601532-01)*

**2022 - Healey Falls Locks to Peterborough/Écluses de Healey Falls a Peterborough - Nouvelle édition - 02-AOU-1996 - NAD 1927**

13-JUL-2001 LNM/D. (207-1997)  
Modifier Murray Canal 9.5 ft (2.9m) pour lire Murray Canal 9 ft (2.7m) à l'intérieur de la couverture sous le titre  
"GENERAL INFORMATION /  
RENSEIGNEMENT GÉNÉRAUX",  
section "TRENT-SEVERN WATERWAY  
DEPTHS / PROFONDEURS DE LA  
VOIE NAVIGABLE TRENT-SEVERN",  
première ligne  
*(C96-045) MPO(6601524-01)*

**2023 - Peterborough to/à Buckhorn including/y compris Stony Lake - Nouvelle édition - 01-MAR-1985 - NAD 1927**

13-JUL-2001 LNM/D. (103-1997)  
Modifier Murray Canal (5 miles) 9½ft pour lire Murray Canal (5 miles) 9 ft à l'intérieur de la couverture sous le titre  
"GENERAL INFORMATION /  
RENSEIGNEMENT GÉNÉRAUX",  
section "Draught/Tirant d'eau", ligne 11  
*(C96-045) MPO(6601524-02)*

**2024 - Buckhorn to/à Bobcaygeon including/y compris Chemong Lake - Nouvelle édition - 29-MAR-1985 - NAD 1927**

13-JUL-2001 LNM/D. 20-APR-2001  
Modifier Murray Canal (5 miles) 9½ft pour lire Murray Canal (5 miles) 9 ft à l'intérieur de la couverture sous le titre  
"GENERAL INFORMATION /  
RENSEIGNEMENT GÉNÉRAUX",  
section "Draught/Tirant d'eau", ligne 11  
*(C96-045) MPO(6601524-02)*

**PARTIE 2 – Édition 07/2001  
CORRECTIONS AUX CARTES**

**2025 - Bobcaygeon to/au Lake Simcoe - Nouvelle édition - 01-MAR-1985 - NAD 1927**

13-JUL-2001 LNM/D. (166-1999)  
 Modifier Murray Canal (5 miles) 9½ft pour lire Murray Canal (5 miles) 9 ft à l'intérieur de la couverture sous le titre  
 "GENERAL INFORMATION /  
 RENSEIGNEMENT GÉNÉRAUX",  
 section "Draught/Tirant d'eau", ligne 11  
 (C96-045) MPO(6601524-02)

**2026 - Lake Scugog and/et Scugog River - Nouvelle édition - 05-AVR-1985 - NAD 1927**

13-JUL-2001 LNM/D. (529-1999)  
 Modifier Murray Canal (5 miles) 9½ft pour lire Murray Canal (5 miles) 9 ft à l'intérieur de la couverture sous le titre  
 "GENERAL INFORMATION /  
 RENSEIGNEMENT GÉNÉRAUX",  
 section "Draught/Tirant d'eau", ligne 11  
 (C96-045) MPO(6601524-02)

**2026 - Scugog River - Feuille 1 - Nouvelle édition - 05-AVR-1985 - NAD 1927**

13-JUL-2001 LNM/D. (529-1999)  
 Porter un câble sous-marin joignant 44°12'06.0"N 078°47'19.0"W  
 44°13'07.0"N 078°46'32.0"W  
 44°13'15.5"N 078°46'06.0"W  
 et 44°13'13.0"N 078°46'02.0"W  
 MPO(6601522-02)

**2026 - Lake Scugog - Feuille 2 - Nouvelle édition - 05-AVR-1985 - NAD 1927**

13-JUL-2001 LNM/D. (529-1999)  
 Porter un câble sous-marin joignant 44°09'38.5"N 078°50'00.0"W  
 44°09'40.0"N 078°50'00.0"W  
 44°11'18.0"N 078°47'53.0"W  
 44°13'07.0"N 078°46'32.0"W  
 44°13'15.5"N 078°46'06.0"W  
 et 44°13'13.0"N 078°46'02.0"W  
 MPO(6601522-01)

**2028 - Lakes Simcoe and Couchiching including the Holland River/Lacs Simcoe et Couchiching y compris la Holland river - Nouvelle édition - 05-JUN-1998 - NAD 1927**

13-JUL-2001 LNM/D. (549-1990)  
 Modifier Murray Canal 9.5 ft (2.9m) pour lire Murray Canal 9 ft (2.7m) à l'intérieur de la couverture sous le titre  
 "GENERAL INFORMATION /  
 RENSEIGNEMENT GÉNÉRAUX",  
 section "TRENT-SEVERN WATERWAY  
 DEPTHS / PROFONDEURS DE LA  
 VOIE NAVIGABLE TRENT-SEVERN",  
 première ligne  
 (C96-045) MPO(6601524-01)

**2029 - Couchiching Lock to Port Severn/Écluse de Couchiching a Port Severn - Nouvelle édition - 20-MAR-1987 - NAD 1927**

13-JUL-2001 LNM/D. (1111-1998)  
 Modifier Murray Canal (5 miles) 9½ft pour lire Murray Canal (5 miles) 9 ft à l'intérieur de la couverture sous le titre  
 "GENERAL INFORMATION /  
 RENSEIGNEMENT GÉNÉRAUX",  
 section "Draught/Tirant d'eau", ligne 11  
 (C96-045) MPO(6601524-02)

**2042 - D-E - Nouvelle édition - 07-OCT-1994 - NAD 1983**

13-JUL-2001 LNM/D. 25-MAY-2001  
 Modifier "FY" pour lire "FR" vis-à-vis le feu antérieur 42°52'40.9"N 079°14'52.3"W  
 (B2001-093) LL(560.6) MPO(6601537-01)

**PARTIE 2 – Édition 07/2001  
CORRECTIONS AUX CARTES**

Modifier "F Y" pour lire "F R" vis-à-vis le feu postérieur 42°52'55.7"N 079°14'46.8"W  
(B2001-094) LL(560.7) MPO(6601538-01)

20-JUL-2001 LNM/D. 13-JUL-2001  
Modifier F Y pour lire FI Y vis-à-vis le feu 42°52'40.0"N 079°14'52.5"W  
(B2001-095) LL(560.5) MPO(6601539-01)

**2043 - Lower Niagara River and Approaches - Carte Nouvelle - 29-NOV-1968 - NAD 1927**

13-JUL-2001 LNM/D. 27-APR-2001  
Porter un feu, QW, Priv 43°10'23.8"N 079°03'00.8"W  
MPO(6601532-02)

**2064 - Kingston to/à False Ducks Islands - Nouvelle édition - 05-MAR-1999 - NAD 1983**

13-JUL-2001 LNM/D. 29-DEC-2000  
Modifier "KV2" pour lire "KV" vis-à-vis la bouée cardinale est 44°13'25.0"N 076°37'39.0"W  
(NM1925/99) MPO(6601540-01)

Modifier "R" pour lire "BYB" vis-à-vis la bouée cardinale est 44°13'25.0"N 076°37'39.0"W  
(NM1925/99) MPO(6601540-02)

**L/C2077 - Lake Ontario/Lac Ontario, (Western Portion/Partie ouest) - Nouvelle édition - 25-AOU-1995 - NAD 1983**

06-JUL-2001  
ANNULER Les feux d'alignement 43°37'46.2"N 079°24'09.7"W  
Par le présent avis, l'avis 739(P)/95 est annulé. MPO(6012919-01)

**2085 - Toronto Harbour - Nouvelle édition - 18-FEV-2000 - NAD 1983**

06-JUL-2001 LNM/D. 23-MAR-2001  
ANNULER Les feux d'alignement 43°37'46.2"N 079°24'09.7"W  
Par le présent avis, l'avis 739(P)/95 est annulé. MPO(6012919-01)

13-JUL-2001 LNM/D. 23-MAR-2001  
Déplacer la bouée charpente de bâbord lumineuse verte, FIG, marquée TT3 de 43°37'40.2"N 079°24'28.8"W  
à 43°37'34.8"N 079°24'40.9"W  
(B2001-092) LL(515) MPO(6601535-01)

**2086 - Toronto to/à Hamilton - Carte Nouvelle - 09-JUN-1989 - NAD 1983**

06-JUL-2001 LNM/D. 23-MAR-2001  
ANNULER Les feux d'alignement 43°37'46.2"N 079°24'09.7"W  
Par le présent avis, l'avis 739(P)/95 est annulé. MPO(6012919-01)

**L/C2120 - Niagara River to/a Long Point - Nouvelle édition - 06-NOV-1998 - NAD 1983**

13-JUL-2001 LNM/D. 01-JUN-2001  
Modifier "FY 11m" pour lire "FR 11m" vis-à-vis le feu antérieur 42°52'40.9"N 079°14'52.3"W  
(B2001-093) LL(560.6) MPO(6601537-01)  
Modifier "F Y 17m" pour lire "F R 17m" vis-à-vis le feu postérieur 42°52'55.7"N 079°14'46.8"W  
(B2001-094) LL(560.7) MPO(6601538-01)

**L/C2201 - Georgian Bay / Baie Georgienne - Nouvelle édition - 18-NOV-1998 - NAD 1983**

27-JUL-2001 LNM/D. 09-MAR-2001  
Sur certains exemplaires  
Modifier FI 4s 49ft 6M pour lire FI 4s 52ft 6M vis-à-vis le feu 44°57'03.0"N 081°25'07.0"W  
MPO(6500424-01)

**PARTIE 2 – Édition 07/2001  
CORRECTIONS AUX CARTES**

Porter	une note	dans le grand espace blanc à côté du bloc-titre
--------	----------	---

Thornbury Inset is now on Chart 2283  
La cartouche Thornbury est maintenant sur la carte 2283

*MPO(6500425-01)*

**L/C2201 - THORNBURY - Nouvelle édition - 18-NOV-1998 - NAD 1983**

27-JUL-2001

LNM/D. 09-MAR-2001

Porter	une note	
--------	----------	--

44°34'12.0"N 080°27'00.0"W

Thornbury Inset is now on Chart 2283  
La cartouche Thornbury est maintenant sur la carte 2283

*MPO(6500425-01)*

**2241 - Port Severn to/à Christian Island - Feuille 1 - Carte Nouvelle - 30-JUL-1999 - NAD 1983**

06-JUL-2001

LNM/D. 04-MAY-2001

Rayer	le câble sous-marin	
-------	---------------------	--

entre 44°45'42.0"N 079°46'24.0"W

et 44°46'03.5"N 079°47'00.0"W

*MPO(6601516-01)*

Porter	un câble sous-marin	
--------	---------------------	--

entre 44°45'43.0"N 079°46'19.0"W

et 44°46'04.5"N 079°47'01.0"W

*MPO(6601516-02)*

**L/C4001 - Gulf of Maine to Strait of Belle Isle /au Détroit de Belle Isle – Nouvelle édition - 01-DEC-1995 - NAD 1983**

27-JUL-2001

LNM/D. 25-MAY-2001

Déplacer	la bouée lumineuse ODAS/SADO jaune, marquée 44005	
----------	---	--

de 42°53'54.0"N 068°56'36.0"W

à 43°10'18.0"N 069°12'58.0"W

*MPO(6829552-01)*

**4003 - Cape Breton to/à Cape Cod - Nouvelle édition - 14-DEC-1984 - NAD 1927**

20-JUL-2001

LNM/D. 30-MAR-2001

Rayer	la légende WHIS vis-à-vis la bouée charpente de mi-chenal lumineuse Mo(A) rouge et blanche	
-------	--	--

44°13'35.7"N 066°50'14.4"W

*(F2000-144) LL(251.8) MPO(6828889-01)*

27-JUL-2001

LNM/D. 20-JUL-2001

Déplacer	la bouée lumineuse ODAS/SADO jaune, FI (4) Y, marquée 44005	
----------	---	--

de 42°53'54.0"N 068°56'36.0"W

à 43°10'18.0"N 069°12'58.0"W

*MPO(6829552-01)*

**L/C4006 - Newfoundland/Terre-Neuve to/à Bermuda - Nouvelle édition - 14-DEC-1984 - NAD 1927**

27-JUL-2001

LNM/D. 04-AUG-2000

Déplacer	la bouée lumineuse ODAS/SADO jaune, marquée 44005	
----------	---	--

de 42°53'54.0"N 068°56'36.0"W

à 43°10'18.0"N 069°12'58.0"W

*MPO(6829552-01)*

**4011 - Approaches to/Approches à Bay of Fundy - Nouvelle édition - 31-OCT-1997 - NAD 1983**

20-JUL-2001

LNM/D. 20-APR-2001

Rayer	la légende WHIS vis-à-vis la bouée charpente de mi-chenal lumineuse Mo(A) rouge et blanche	
-------	--	--

44°13'36.0"N 066°50'12.0"W

*(F2000-144) LL(251.8) MPO(6828889-01)*

**L/C4023 - Northumberland Strait - Nouvelle édition - 28-NOV-1986 - NAD 1927**

06-JUL-2001

LNM/D. 22-JUN-2001

Rayer	le signal de brume	
-------	--------------------	--

46°28'06.7"N 062°04'07.6"W

*(G2000-031) LL(1039) MPO(6828845-01)*



**PARTIE 2 – Édition 07/2001  
CORRECTIONS AUX CARTES**

20-JUL-2001		LNM/D. 06-JUL-2001
Rayer	la bouée charpente de mi-chenal lumineuse Mo(A) rouge et blanche, marquée DH	46°27'30.0"N 064°08'52.0"W
<i>(G2000-020) LL(1027.4) MPO(6828763-01)</i>		

**4114 - Campobello Island - Carte Nouvelle - 08-MAI-1992 - NAD 1983**

27-JUL-2001		LNM/D. 24-MAR-2000
Porter	une bouée conique de tribord rouge, marquée 6A	44°51'16.5"N 066°58'33.8"W
<i>MPO(6829551-01)</i>		

**L/C4116 - Approaches to / Approches à Saint John - Carte Nouvelle - 09-AVR-1993 - NAD 1983**

20-JUL-2001		LNM/D. (930-1999)
Rayer	la bouée conique de tribord, rouge, marquée KE10	45°06'03.0"N 066°34'30.0"W
<i>(F2001-027) MPO(6829518-01)</i>		
Rayer	la bouée à espar de tribord, rouge, marquée KE12	45°06'28.0"N 066°34'34.0"W
<i>(F2001-028) MPO(6829519-01)</i>		
27-JUL-2001		LNM/D. 20-JUL-2001
Porter	une obstruction avec légende Obstrn PA, Rep (1997)	45°10'30.0"N 066°05'36.0"W
<i>MPO(6829561-01)</i>		

**L/C4118 - East Sandy Cove - Nouvelle édition - 13-NOV-1998 - NAD 1983**

06-JUL-2001		
Modifier	FR pour lire FI R	44°29'10.8"N 066°05'04.3"W
<i>(F2000-193) LL(230.2) MPO(6829229-01)</i>		

**4141 - Saint John to/à Grand Bay including/y compris Kennebecasis River - Feuille 1 - Nouvelle édition - 01-NOV-1996 - NAD 1983**

13-JUL-2001		LNM/D. (1500-1999)
Rayer	la bouée conique de tribord, rouge, marquée JN2	45°19'49.3"N 066°09'03.9"W
<i>(F2000-156) MPO(6829041-01)</i>		
Porter	une bouée à espar de tribord rouge, marquée JN2	45°19'45.5"N 066°09'09.0"W
<i>(F2000-156) MPO(6829041-02)</i>		
Modifier	JN4 pour lire JN6 vis-à-vis la bouée à espar de tribord	45°20'22.3"N 066°07'23.7"W
<i>(F2000-157) MPO(6829042-01)</i>		
Porter	une bouée à espar de tribord, rouge, marquée JN4	45°19'53.0"N 066°08'57.0"W
<i>(F2000-158) MPO(6829043-01)</i>		

**4236 - Taylors Head to/à Shut-in Island - Carte Nouvelle - 30-JAN-1987 - NAD 1983**

06-JUL-2001		LNM/D. (921-1999)
Déplacer	la bouée charpente de tribord lumineuse rouge, FIR, marquée YT8	de 44°42'30.0"N 063°00'32.0"W
		à 44°42'31.3"N 063°00'36.8"W
<i>(F2001-029) LL(576) MPO(6829520-01)</i>		

**L/C4240 - Liverpool Harbour to/à Lockeport Harbour - Carte Nouvelle - 06-OCT-1989 - NAD 1983**

20-JUL-2001		LNM/D. 02-FEB-2001
Porter	une bouée charpente de mi-chenal lumineuse Mo(A) , BELL, rouge et blanche, marquée KP	43°40'14.6"N 065°09'33.0"W
<i>(F2000-211) LL(368) MPO(6829294-01)</i>		
Rayer	la bouée charpente de bâbord lumineuse verte, FIG, marquée KP51	43°41'59.5"N 065°09'35.0"W
<i>(F2000-212) LL(367.5) MPO(6829345-01)</i>		

**PARTIE 2 – Édition 07/2001  
CORRECTIONS AUX CARTES**

**L/C4241 - Lockeport to/à Cape Sable - Carte Nouvelle - 01-DEC-1989 - NAD 1983**

20-JUL-2001 LNM/D. 23-FEB-2001  
Porter une bouée charpente de mi-chenal lumineuse Mo(A), BELL, rouge et blanche, marquée KP 43°40'14.6"N 065°09'33.0"W  
(F2000-211) LL(368) MPO(6829294-01)

Rayer la bouée charpente de bâbord lumineuse verte, FIG, marquée KP51 43°41'59.5"N 065°09'35.0"W  
(F2000-212) LL(367.5) MPO(6829345-01)

**4245 - Yarmouth Harbour and Approaches/et les Approches - Nouvelle édition - 19-NOV-1999 - NAD 1983**

20-JUL-2001 LNM/D. 25-AUG-2000  
Déplacer la bouée plate de bâbord, verte, marquée Y19 de 43°48'57.0"N 066°08'30.6"W à 43°49'00.2"N 066°08'29.5"W  
(F2000-190) MPO(6829191-01)

**4308 - St.Peters Bay to Strait of Canso - Nouvelle édition - 07-SEP-1984 - NAD 1927**

20-JUL-2001 LNM/D. 06-OCT-2000  
Rayer le feu FR 45°31'03.5"N 060°57'07.8"W  
(G2000-059) LL(721.000) MPO(6829241-01)

Rayer un brise-lames joignant 45°31'02.0"N 060°57'05.0"W 45°31'02.5"N 060°57'06.5"W et 45°31'03.5"N 060°57'07.8"W  
MPO(6829241-02)

Porter un brise-lames joignant 45°31'02.5"N 060°57'03.0"W 45°31'03.3"N 060°57'04.3"W et 45°31'04.3"N 060°57'05.4"W  
MPO(6829241-03)

Porter un feu FI G 45°31'04.2"N 060°57'05.3"W  
(G2000-059) LL(721.000) MPO(6829241-04)

**4340 - Grand Manan - Nouvelle édition - 12-AVR-1991 - NAD 1927**

20-JUL-2001 LNM/D. 09-MAR-2001  
Porter un réflecteur radar 44°34'47.0"N 066°44'54.0"W  
(F2000-140) MPO(6828768-01)

**4376 - Louisbourg Harbour - Nouvelle édition - 02-OCT-1987 - NAD 1927**

20-JUL-2001 LNM/D. (472-1991)  
Rayer la bouée à espar de tribord, rouge, marquée JT16 45°55'03.7"N 059°58'12.7"W  
(G2000-061) MPO(6829242-01)

Porter une bouée à espar, cardinale Sud, jaune et noire, marquée JTK 45°55'04.0"N 059°58'12.5"W  
(G2000-061) MPO(6829242-02)

Rayer la bouée à espar de tribord, rouge, marquée JT20 45°55'05.6"N 059°58'18.2"W  
(G2000-062) MPO(6829243-01)

Porter une bouée à espar d'avertissement, jaune, marquée JTL 45°55'05.5"N 059°58'18.5"W  
(G2000-062) MPO(6829243-02)

**4394 - LaHave River, West Ironbound Island to/à Riverport - Nouvelle édition - 14-SEP-1990 - NAD 1927**

13-JUL-2001 LNM/D. (955-1998)  
Rayer la bouée charpente de tribord lumineuse rouge, FIR, marquée T66 44°17'36.5"N 064°20'46.8"W  
(F2000-213) LL(431.1) MPO(6829346-01)

**PARTIE 2 – Édition 07/2001  
CORRECTIONS AUX CARTES**

Rayer	la bouée à espar de tribord, rouge, marquée TC56	44°17'37.4"N 064°20'21.1"W (F2000214) MPO(6829347-01)
-------	--	--

Rayer	la bouée à espar de bâbord, verte, marquée T69	44°17'41.4"N 064°21'27.8"W (F2000-215) MPO(6829348-01)
-------	--	---

**4395 - LaHave River, Riverport to/à Conquerall Bank - Nouvelle édition - 25-MAI-1990 - NAD 1927**

13-JUL-2001		LNM/D. (955-1998)
Rayer	la bouée charpente de tribord lumineuse rouge, FIR, marquée T66	44°17'35.9"N 064°20'46.5"W (F2000-213) LL(431.1) MPO(6829346-01)

Rayer	la bouée à espar de tribord, rouge, marquée TC56	44°17'37.0"N 064°20'20.5"W (F2000-214) MPO(6829347-01)
-------	--	---

Rayer	la bouée à espar de bâbord, verte, marquée T69	44°17'41.0"N 064°21'27.5"W (F2000-215) MPO(6829348-01)
-------	--	---

**4395 - Lahave - Nouvelle édition - 25-MAI-1990 - NAD 1927**

13-JUL-2001		LNM/D. (955-1998)
Rayer	la bouée à espar de bâbord, verte, marquée T69	080°, 40 pieds du coin plus est de jetée en ruines de Lee Point. (F2000-215) MPO(6829348-01)

**4396 - Annapolis Basin - Nouvelle édition - 19-FEV-1988 - NAD 1927**

06-JUL-2001		LNM/D. (1710-1998)
Rayer	le feu	44°37'00.6"N 065°41'07.7"W (F2001-017) LL(208) MPO(6829466-01)

Porter	un point de position déterminée, avec la légende "Lt Ho/Phare", "Aband".	44°37'00.6"N 065°41'07.7"W  MPO(6829466-02)
--------	---	---

**4437 - Pictou Harbour - Nouvelle édition - 17-MAI-1991 - NAD 1927**

13-JUL-2001		LNM/D. (1937-1999)
Rayer	la bouée conique de tribord, rouge, marquée SJ6	45°41'27.0"N 062°39'33.0"W (G2000-015) MPO(6828757-01)

Porter	une bouée charpente de tribord lumineuse rouge, QR, marquée SJ6	45°41'27.0"N 062°39'33.0"W  (G2000-015) LL(901.600) MPO(6828757-02)
--------	---	---

Rayer	la bouée conique de tribord, rouge, marquée SJ10	45°41'21.1"N 062°40'10.1"W (G2000-016) MPO(6828758-01)
-------	--	---

Rayer	le feu	45°40'26.6"N 062°42'14.8"W (G2000-050) LL(906.5) MPO(6829193-01)
-------	--------	---

**4437 - Pictou - Nouvelle édition - 17-MAI-1991 - NAD 1927**

13-JUL-2001		LNM/D. (1937-1999)
Rayer	le feu	45°40'26.6"N 062°42'14.6"W (G2000-050) LL(906.5) MPO(6829193-01)

**4443 - East River of Pictou, Indian Cross Point to Trenton and New Glasgow - Carte Nouvelle - 16-JUN-1967 - NAD 1927**

06-JUL-2001		LNM/D. (429-1995)
Rayer	la bouée conique de tribord, rouge, marquée SJ48	45°36'44.1"N 062°38'45.0"W (G2000-034) MPO(6828847-01)

**PARTIE 2 – Édition 07/2001  
CORRECTIONS AUX CARTES**

Porter	une bouée à espar de tribord, rouge, marquée SJ48	45°36'43.8"N 062°38'43.3"W (G2000-034) MPO(6828847-02)
--------	---	---

**L/C4464 - Chéticamp to Cape St. Lawrence - Nouvelle édition - 11-OCT-1985 - NAD 1927**

27-JUL-2001		LNM/D. (1933-1999)
Modifier	F G pour lire FI G vis-à-vis le feu	46°50'00.5"N 060°47'50.8"W (G2000-057) LL(860.6) MPO(6829223-01)

**4497 - Amet Sound - Nouvelle édition - 30-JUL-1971 - NAD 1927**

13-JUL-2001		LNM/D. 20-APR-2001
Rayer	la bouée plate de bâbord, verte	45°45'08.8"N 063°10'12.0"W (G2000-018) MPO(6828760-01)

Rayer	la bouée conique de tribord, rouge	45°45'15.5"N 063°10'17.5"W (G2000-019) MPO(6828761-01)
-------	------------------------------------	---

**4498 - Pugwash Harbour - Nouvelle édition - 23-OCT-1987 - NAD 1927**

06-JUL-2001		LNM/D. (1901-1999)
ANNULER	la bouée d'avertissement jaune	45°50'51.8"N 063°39'53.7"W

Par le présent avis, l'avis 2319(T)/99 est annulé. Consulter la  
référence MPO (6829297) figurant dans cette édition.

(G2000-069) MPO(6302156-01)

Porter	une bouée plate d'avertissement, jaune, marquée STY1	45°50'51.8"N 063°39'53.7"W (G2000-069) MPO(6829297-01)
--------	--	---

**4595 - Bay of Exploits - Sheet 1 (North) - Nouvelle édition - 31-MAR-2000 - Inconnu**

27-JUL-2001		LNM/D. 17-NOV-2000
Porter	une bouée à espar de tribord, lumineuse rouge, FIR, marquée DBE2	49°27'58.0"N 055°01'15.2"W (N1999-061) LL(347.400) MPO(6829538-01)

Porter	une bouée à espar de bâbord, lumineuse verte, FIG, marquée DBE3	49°28'50.7"N 055°00'51.0"W (N1999-063) LL(347.300) MPO(6829540-01)
--------	---	---

Porter	une bouée à espar de bâbord, lumineuse verte, QG, marquée DBE1	49°29'14.2"N 055°00'51.0"W (N1999-062) LL(347.200) MPO(6829542-01)
--------	--	---

**4905 - Cape Tormentine à/to West Point - Nouvelle édition - 29-DEC-2000 - NAD 1983**

20-JUL-2001		
Porter	une bouée à espar de tribord lumineuse rouge, FIR, marquée DH2	46°27'08.8"N 064°07'44.0"W (G2000-060) LL(1023.100) MPO(6829523-01)

**4911 - Entrée à/ Entrance to Miramichi River - Nouvelle édition - 07-MAI-1993 - NAD 1983**

27-JUL-2001		LNM/D. 12-JAN-2001
Porter	une profondeur de 2.2 mètres	47°06'39.9"N 064°58'16.8"W MPO(6829559-01)

**6021 - Lake Muskoka - Feuille 1 - Nouvelle édition - 24-SEP-1999 - NAD 1983**

06-JUL-2001		LNM/D. 13-OCT-2000
Porter	un câble sous-marin	joignant 45°03'10.0"N 079°28'58.0"W 45°03'10.0"N 079°28'52.0"W 45°03'08.0"N 079°28'50.0"W et 45°03'04.0"N 079°28'48.0"W MPO(6601502-01)

**PARTIE 2 – Édition 07/2001  
CORRECTIONS AUX CARTES**

Porter	un câble sous-marin à haute tension	joignant 45°03'15.0"N 079°29'16.0"W 45°03'16.0"N 079°29'09.0"W 45°03'15.0"N 079°29'02.0"W et 45°03'10.0"N 079°28'58.0"W <i>MPO(6601503-01)</i>
Rayer	le câble aérien avec une hauteur libre de 25 pieds	entre 45°01'04.5"N 079°27'20.0"W et 45°01'02.5"N 079°27'23.5"W <i>MPO(6601514-01)</i>
Porter	un câble sous-marin	entre 45°01'04.5"N 079°27'20.9"W et 45°01'03.3"N 079°27'22.5"W <i>MPO(6601514-02)</i>
Porter	un câble sous-marin  La position de ce câble est approximative.	entre 45°01'47.5"N 079°18'55.5"W et 45°01'46.0"N 079°18'54.0"W  <i>MPO(6601514-03)</i>
Porter	un câble sous-marin  La position de ce câble est approximative.	entre 45°01'39.0"N 079°19'41.0"W et 45°01'37.0"N 079°19'40.5"W  <i>MPO(6601514-04)</i>
Porter	un câble sous-marin  La position de ce câble est approximative.	entre 45°01'17.0"N 079°21'13.5"W et 45°01'15.5"N 079°21'16.0"W  <i>MPO(6601514-05)</i>
Porter	un câble aérien avec une hauteur libre de 35 pieds.	entre 45°04'14.0"N 079°28'58.0"W et 45°04'13.0"N 079°28'54.5"W <i>MPO(6601515-04)</i>
Rayer	le câble aérien avec une hauteur libre de 30 pieds.	entre 45°04'13.0"N 079°29'01.0"W et 45°04'11.0"N 079°28'53.0"W <i>MPO(6601515-05)</i>
Modifier	la hauteur libre de 6 pieds pour lire 11 pieds Le pont de Tondem Island a maintenant une plus grande hauteur libre.	45°04'12.5"N 079°28'50.0"W  <i>MPO(6601515-06)</i>

**6021 - Lake Muskoka - Feuille 2 - Nouvelle édition - 24-SEP-1999 - NAD 1983**

06-JUL-2001

LN/D. 13-OCT-2000

Porter	un câble sous-marin	joignant 45°03'10.0"N 079°28'58.0"W 45°03'10.0"N 079°28'52.0"W 45°03'08.0"N 079°28'50.0"W et 45°03'04.0"N 079°28'48.0"W <i>MPO(6601502-01)</i>
Porter	un câble sous-marin à haute tension	joignant 45°03'15.0"N 079°29'16.0"W 45°03'16.0"N 079°29'09.0"W 45°03'15.0"N 079°29'02.0"W et 45°03'10.0"N 079°28'58.0"W <i>MPO(6601503-01)</i>

**PARTIE 2 – Édition 07/2001  
CORRECTIONS AUX CARTES**

Rayer	le câble aérien avec une hauteur libre de 25 pieds	entre 45°01'04.5"N 079°27'20.0"W et 45°01'02.5"N 079°27'23.5"W <i>MPO(6601514-01)</i>
Porter	un câble sous-marin	entre 45°01'04.5"N 079°27'20.9"W et 45°01'03.3"N 079°27'22.5"W <i>MPO(6601514-02)</i>
Porter	un tour radio R Lts portant une élévation de 249 pieds La position de cette tour est approximative.	45°00'57.6"N 079°36'47.8"W  <i>MPO(6601515-01)</i>
Porter	un tour d'eau avec altitude 161 pieds. La position de cette tour est approximative.	45°00'31.9"N 079°37'04.7"W  <i>MPO(6601515-02)</i>
Porter	un tour radio R Lts portant une élévation de 312 pieds La position de cette tour est approximative.	44°59'28.7"N 079°34'33.2"W  <i>MPO(6601515-03)</i>
Porter	un câble aérien avec une hauteur libre de 35 pieds.	entre 45°04'14.0"N 079°28'58.0"W et 45°04'13.0"N 079°28'54.5"W <i>MPO(6601515-04)</i>
Rayer	le câble aérien avec une hauteur libre de 30 pieds.	entre 45°04'13.0"N 079°29'01.0"W et 45°04'11.0"N 079°28'53.0"W <i>MPO(6601515-05)</i>
Modifier	la hauteur libre de 6 pieds pour lire 11 pieds Le pont de Tondem Island a maintenant une plus grande hauteur libre.	45°04'12.5"N 079°28'50.0"W  <i>MPO(6601515-06)</i>
Porter	une chaussée	entre 45°01'47.5"N 079°34'31.2"W et 45°01'47.5"N 079°34'30.5"W <i>MPO(6601515-07)</i>
Porter	un câble sous-marin à haute tension  La position de ce câble est approximative.	entre 45°01'43.0"N 079°34'34.2"W et 45°01'45.3"N 079°34'32.9"W  <i>MPO(6601515-08)</i>
Rayer	la balise privée et texte	44°58'48.0"N 079°26'50.0"W <i>MPO(6601515-09)</i>
Rayer	la passerelle, tirant d'air 3 pieds	entre 45°00'26.0"N 079°36'45.0"W et 45°00'27.0"N 079°36'47.0"W <i>MPO(6601515-10)</i>
Rayer	le câble aérien avec une hauteur libre de 36 pieds	entre 45°03'48.0"N 079°31'13.5"W et 45°03'46.3"N 079°31'09.0"W <i>MPO(6601515-11)</i>
Porter	un câble sous-marin à haute tension	entre 45°03'47.5"N 079°31'12.0"W et 45°03'47.0"N 079°31'10.0"W <i>MPO(6601515-12)</i>

**PARTIE 2 – Édition 07/2001  
CORRECTIONS AUX CARTES**

Porter	un câble sous-marin	entre 45°03'45.0"N 079°31'04.8"W et 45°03'46.8"N 079°31'08.1"W
	La position de ce câble est approximative.	

*MPO(6601515-13)*

**6022 - Lake Rosseau and /et Lake Joseph - Feuille 1 - Nouvelle édition - 24-SEP-1999 - NAD 1983**

		LNM/D. 27-OCT-2000
13-JUL-2001		
Porter	un câble sous-marin à haute tension	entre 45°13'17.0"N 079°33'30.3"W et 45°13'09.0"N 079°33'26.5"W

Position approximative

*MPO(6601518-01)*

Modifier	la hauteur libre de 1.5 pieds pour lire 5 pieds	45°07'39.0"N 079°33'55.0"W <i>MPO(6601518-02)</i>
----------	---	--

Porter	une tour d'eau Position approximative	45°06'46.2"N 079°35'08.1"W <i>MPO(6601518-03)</i>
--------	--	--

Porter	une tour radio, R Lts, 155 m Position approximative	45°14'39.8"N 079°35'35.4"W <i>MPO(6601518-04)</i>
--------	--	--

Porter	un tour radio, R Lts, 126 m Position approximative	45°10'59.3"N 079°31'23.0"W <i>MPO(6601518-05)</i>
--------	---	--

Modifier	la hauteur libre de 9 pieds pour lire 12 pieds	45°07'12.3"N 079°34'38.2"W <i>MPO(6601518-06)</i>
----------	--	--

**6214 - Sabaskong Bay - Carte Nouvelle - 18-MAR-1977 - NAD 1927**

		LNM/D. 06-APR-2001
13-JUL-2001		
Rayer	le câble sous-marin à haute tension	entre 49°07'20.0"N 093°56'08.0"W et 49°07'21.0"N 093°55'56.5"W <i>MPO(6500421-01)</i>

Porter	un câble sous-marin à haute tension	entre 49°07'16.0"N 093°56'07.0"W et 49°07'21.0"N 093°55'56.5"W <i>MPO(6500421-02)</i>
--------	-------------------------------------	---

**PARTIE 4 – Édition 07/2001**  
**CORRECTIONS AUX INSTRUCTIONS ET AUX GUIDES NAUTIQUES**

Labrador et baie d'Hudson, sixième édition, 1988 —

Page 145 — Paragraphe 58, ligne 4 – après «navigable.»

Insérer: Un **quai**, d'une longueur de 72 pieds (22 m) et offrant une profondeur de 7 pieds (2,2 m), s'enracine dans le rivage Est de Indian Island. Une grande bâtisse blanche est attenante à l'enracinement du quai.

(N2001-020.3)

Page 152 — Paragraphe 114, dernière ligne

Ajouter: **Murray Harbour**, situé à 0,8 mille à l'WNW de Seal Bight, est desservi par un petit quai pourvu d'une jetée de 39 pieds (12 m) sur 20 pieds (6 m), offrant une profondeur de 7 pieds (2,2 m) le long de la face externe. Une grande bâtisse blanche est située à l'enracinement du quai.

(N2001-020.4)

Page 177 — Paragraphe 77, ligne 7 – après «nécessaire.»

Insérer: Seal Island Harbour est desservi par un petit quai pourvu d'une jetée de 36 pieds (11 m) sur 20 pieds (6 m), offrant une profondeur de 12 pieds (3,6 m) le long de la face externe. Une bâtisse blanche est située à l'enracinement du quai.

(N2001-020.5)

Page 182 — Paragraphe 151, lignes 4 à 6

Supprimer: «Le havre ... quai.»

Remplacer par: Un petit quai pourvu d'une jetée de 39 pieds (12 m) sur 20 pieds (6 m), offrant une profondeur de 10 pieds (3 m) le long de la face externe, est situé à l'extrémité NW de Batteau Harbour. Il y a une grande bâtisse à l'enracinement du quai.

(N2001-020.6)

Page 205 — Supprimer le paragraphe 451

Remplacer par: 451 **Quai**. — Un quai, d'une longueur de 135 pieds (41 m), offre une profondeur de 7 pieds (2,1 m) le long de la face externe, en ruine et longue de 21 pieds (6,5 m).

(N2001-020.7)

Page 478 — INDEX, après «Murray Harbour.....384»

Insérer: Murray Harbour (Labrador)..... 152

(N2001-020.8)

Golfe du Saint-Laurent, première édition, 1992 —

Page 44 — Après le paragraphe 44

Insérer: 44.1 Un **câble sous-marin** aboutit dans **Cape Ray Cove**, à quelque 1,3 mille au NE de Cape Ray. Les navigateurs prendront garde de ne pas mouiller dans le voisinage du câble, qui s'allonge au SW de la rive.

(N2001-020.0)



**PARTIE 4 – Édition 07/2001**  
**CORRECTIONS AUX INSTRUCTIONS ET AUX GUIDES NAUTIQUES**

Page 106 — Après le paragraphe 347

Insérer: 347.1 Un **câble sous-marin** aboutit près du côté Sud du pont, à l'embouchure de la rivière. Les navigateurs prendront garde de ne pas mouiller dans le voisinage du câble, qui s'allonge au SW du pont.

(N2001-020.1)

Page 201 — INDEX, après «Cape Norman Bay .....57»

Insérer: Cape Ray Cove .....44

(N2001-020.2)

ATL 101 — Terre-Neuve — Côtes Nord-Est et Est, première édition, 1997 —

Page 5 — Paragraphe 43, lignes 1 et 2

Supprimer: «Le quai ... démol.»

Remplacer par: À l'ancien emplacement du quai Grenfell se trouve un appontement flottant de 49 pieds (15 m) sur 9 pieds (2,7 m), pourvu d'une rampe de mise à l'eau de 12 pieds (3,6 m) de large.

(N2001-018.8)

Page 5 — Après le paragraphe 44

Insérer: 44.1 Le quai Penney, d'une longueur de 69 pieds (21 m), s'enracine à faible distance à l'Est du quai public; il offre des profondeurs variant entre 9 et 10 pieds (2,6 et 3,1 m) le long de la face externe, qui est longue de 98 pieds (30 m). Il est équipé de prises d'eau potable et d'électricité.

(N2001-018.9)

Page 11 — Paragraphe 119, lignes 8 à 10

Supprimer: «des roches ... quai.»

Remplacer par: le quai est en ruine et des roches de lest, asséchant de 1 pied (0,3 m), gisent au large de l'extrémité de ce dernier.

(N2001-019.0)

Page 13 — Paragraphe 135, dernière ligne

Ajouter: Un quai, d'une longueur de 102 pieds (31 m) et offrant des profondeurs variant entre 5 et 9 pieds (1,6 m à 2,7 m), est attenant au côté Est de la cale de halage. Une jetée de 26 pieds (8 m) de long, offrant une profondeur de 8 pieds (2,4 m) le long de la face Ouest, s'allonge à l'extrémité Est du quai; le côté Est de la jetée est malsain.

(N2001-019.1)

Page 14 — Paragraphe 138, dernière ligne

Ajouter: Eau potable disponible au quai public.

(N2001-019.2)

Page 14 — Paragraphe 139, ligne 3 – après «(2,1 et 4,3 m)»

Insérer: ; le quai est en ruine.

(N2001-019.3)

**PARTIE 4 – Édition 07/2001**  
**CORRECTIONS AUX INSTRUCTIONS ET AUX GUIDES NAUTIQUES**

Page 14 — Supprimer le paragraphe 140

Remplacer par: <sup>140</sup> Un quai, d'une longueur de 384 pieds (117 m) et offrant des profondeurs variant entre 4 et 13 pieds (1,1 et 3,9 m), est situé à faible distance au Nord du pont, sur le rivage Ouest de Grevigneux Harbour. Un autre quai, d'une longueur de 200 pieds (61 m), s'allonge au Nord du quai mentionné ci-dessus. Les profondeurs sont de l'ordre de 9 à 10 pieds (2,6 à 3,2 m) le long des 92 pieds (28 m) Sud du quai; l'autre section, longue de 108 pieds (33 m), est en ruine. Une usine de transformation de poisson est attenante au quai. On peut se procurer de l'eau potable.

(N2001-019.4)

Page 15 — Paragraphe 153, lignes 4 à 7

Supprimer: «Un groupe ... clair.»

(N2001-019.5)

Page 51 — Après le paragraphe 303

Insérer: <sup>303.1</sup> Les **bouées** à espar lumineuses de bâbord DBE1 et DBE3 (347.2 et 347.3) sont mouillées respectivement à 0,9 et 0,56 mille au NNW de la pointe Nord de Hornet Island. La **bouée** à espar lumineuse de tribord DBE2 (347.4) est mouillée à 0,27 mille au NW de l'extrémité SW de Hornet Island.

(N2001-019.6)

Page 54 — Paragraphe 346, ligne 1

Supprimer: (en ruine en 1996)

Remplacer par: , d'une longueur de 89 pieds (27 m) et offrant une profondeur de 11 pieds (3,5 m) le long de la face externe, longue de 69 pieds (21 m),

(N2001-019.7)

Page 59 — Paragraphe 398, lignes 2 à 11

Supprimer: «en T ... 1995.»

Remplacer par: se trouvent au fond de Confort Cove; le quai, d'une longueur de 246 pieds (75 m), offre une profondeur de 12 pieds (3,7 m) le long de la face externe, longue de 26 pieds (8 m). Un quai en T, en ruine, est situé à faible distance à l'Est du quai public.

(N2001-019.8)

Page 90 — Remplacer le diagramme **LUMSDEN SOUTH** par le nouveau diagramme **LUMSDEN SOUTH** qui est annexé à la fin de la Partie IV de cette Édition mensuelle.

(N2001-019.9)

ATL 102 — Terre-Neuve — Côtes Est et Sud, première édition, 1995 —

Page 19 — Paragraphe 184, ligne 8

Supprimer: de 2,4 m (8 pi)

Remplacer par: signalée de 3,4 m (11 pi)

(N2001-020.9)

**PARTIE 4 – Édition 07/2001**  
**CORRECTIONS AUX INSTRUCTIONS ET AUX GUIDES NAUTIQUES**

Page 51 — Paragraphe 56, ligne 10 – après «l'appontement.»

Insérer: Un quai flottant est mouillé au large de l'extrémité  
de l'appontement.

(N2001-021.0)

Page 53 — Paragraphe 68, ligne 10 (ré: correction émise dans l'Édition mensuelle n° 4/97)

Supprimer: (dans un état de délabrement en 1996)

Remplacer par: (dont l'extrémité est en ruine)

(N2001-021.1)

Page 54 — Paragraphe 72, ligne 8 – après «(59 m)»

Insérer: et en ruine

(N2001-021.2)

Page 61 — Paragraphe 140, ligne 7

Supprimer: approximative de 1 m (3 pi)

Remplacer par: de 1,6 m (5 pi) le long de la face externe

(N2001-021.3)

Page 80 — Remplacer le diagramme **ARNOLD'S COVE** par le nouveau diagramme **ARNOLD'S COVE** qui est  
annexé à la fin de la Partie IV de cette Édition mensuelle.

(N2001-021.4)

ATL 110 — Fleuve Saint-Laurent — Cap Whittle/Cap Gaspé à Les Escoumins, première édition, 1992 —

Page 27 — Après le paragraphe 296

Insérer: <sup>296.1</sup> Le **feu** à secteurs (privé) de Pointe-Noire  
(Anse du Portage Sainte-Marguerite) (1672.1)  
s'élève sur le rivage sur une tour située au SW du  
quai de la compagnie minière Wabush.

(L2001-024.1)

ATL 112 — Fleuve Saint-Laurent — Cap-Rouge à Montréal et rivière Richelieu, deuxième édition, 2001 —

Page 13 — **Tableau 1.3 Quais du port de Bécancour**

Porter les corrections suivantes dans la colonne «**Profondeur**»

<b>Poste</b>	<b>Profondeur</b>
	mètres
1	10,6
2	10,6
3	10,6
4	10,6
5	10,6
Ro-Ro	10,6

(L2001-019)

**PARTIE 4 – Édition 07/2001**  
**CORRECTIONS AUX INSTRUCTIONS ET AUX GUIDES NAUTIQUES**

Page 28 — Après le paragraphe 85

Insérer: <sup>85.1</sup> **Ponts.** — Le pont Turcotte, pont-route basculant qui laisse une hauteur libre de 16 m en position fermée, franchit la rivière Richelieu à quelque 0,4 mille de son embouchure. Ce pont peut être exceptionnellement ouvert par demande téléphonique et des frais s'appliqueront alors. Le pontier peut être rejoint sur les heures de bureau au numéro de téléphone (450) 780-5700; pour le soir et les fins de semaine, on compose le (450) 746-7349.

(L2001-011.1)

Page 33 — Après le paragraphe 129

Insérer: <sup>129.1</sup> **L'alignement lumineux** de la Petite Traverse (2288, 2289) est orienté à 045½° et indique la **petite traverse de Contrecour**. Le feu antérieur s'élève sur la rive Est du fleuve, en face de la partie Sud de l'île Saint-Ours (45°55'N, 73°13'W). Le feu postérieur s'élève sur une tour. Le feu antérieur est visible sur l'alignement ainsi que de 045½° à 145½° par l'Est; le feu postérieur est visible sur l'alignement et de 045½° à 165° par l'Est. Les marques de jour sont orange fluorescent avec une bande noire.

(L2001-010.1)

Page 43 — Paragraphe 237, ligne 3

Supprimer: 50 m

Remplacer par: 49 m (42 m sous des conditions rigoureuses de verglas)

(L2001-017.1)

Page 47 — **Tableau 2.4 Quais du port de Montréal (suite et fin)**

Porter les corrections suivantes dans la colonne «**Profondeur**».

<b>Poste</b>	<b>Profondeur</b> mètres
<b>Shell Canada</b>	
103N	7,9
<b>Sunoco</b>	
104	6,1

(L2001-016.1)

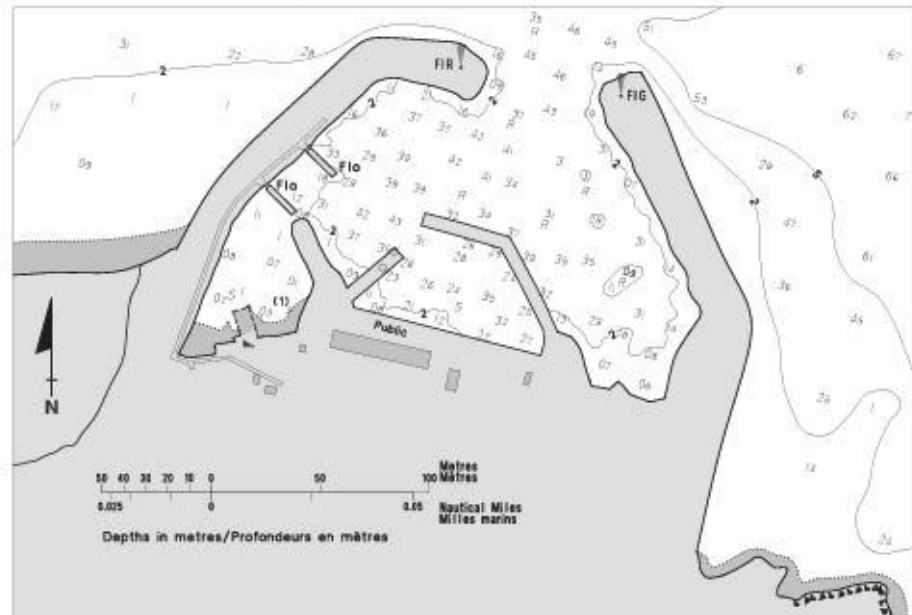
Page 71 — **ANNEXE – Obstacles aériens**

Porter les corrections suivantes dans les colonnes «Pont/Câble nu» et «Câble avec verglas»

<b>Lieu</b>	<b>Pont/Câble nu</b>	<b>Câble avec verglas</b>
Longue-Pointe — Île Charron	49 m	42 m

(L2001-017.2)

**LUMSDEN SOUTH** Scale 1:2 500 Échelle



Sources: Surveyed by CHS in 1992  
and PWC in 1995 and 1999.

Sources: Levé par le SHC en 1992  
et TPC en 1995 et 2000.

[Pour d'informations concernant – Graphic Nouvelle Arnold's Cove](#)

**PARTIE 5 – Édition 07/2001**  
**CORRECTIONS AUX LIVRES DES FEUX, DES BOUÉES ET DES SIGNAUX DE BRUME**

No.	Nom	Position ----- Latitude N. Longitude W.	Caracté- ristiques du feu	Hau- teur focale en m. au dessus de l'eau	Portée Nomi- nale	Description ----- Hauteur en mètres au dessus du sol	Remarques ----- Signaux de brume
-----	-----	--	------------------------------	--	-------------------------	---	--

**TERRE-NEUVE**

347.2	Long Island Outer Shoal - Bouée lumineuse DBE1	49 29 14.2 55 00 51	Q G 1s	.....	Espar verte, marquée "DBE1".	(Espar d'hiver). Saisonnier.	Carte:4595 Éd. 07/01 (N99-062)
347.3	Long Island Rocks - Bouée lumineuse DBE3	49 28 50.7 55 00 51	F G 4s	.....	Espar verte, marquée "DBE3".	(Espar d'hiver). Saisonnier.	Carte:4595 Éd. 07/01 (N99-063)
347.4	Swan Island Rock - Bouée lumineuse DBE2	49 27 58 55 01 15.2	F R 4s	.....	Espar rouge, marquée "DBE2".	(Espar d'hiver). Saisonnier.	Carte:4595 Éd. 07/01 (N99-061)

**ATLANTIQUE**

208 H3904	Bear River										Rayer du Livre.	Carte:4396 Éd. 07/01 (F01-017)
230.2 H3864.5	East Sandy Cove	Extrémité du quai. 44 29 10.8 66 05 04.3	Fl	R	4s	6.2	5	Tour à claire-voie. 6.1			À longueur d'année.	Carte:4118 Éd. 07/01 (F00-193)
251.8	Entrée de Fundy - Bouée lumineuse Sud M  Racon - - (M) Bande X & S	44 13 36 66 50 12	Mo(A)	W	6s	.....	.....	Bandes verticales rouges et blanches, marquée "Fundy Entrance South M".			À longueur d'année.	Carte:4011 Éd. 07/01 (F01-144)
367.5	Jenkins Head - Bouée lumineuse KP51										Rayer du Livre.	Carte:4241 Éd. 07/01 (F00-212)
368	Green Harbour - Bouée à cloche lumineuse KP	43 43 14.6 65 09 33	Mo(A)	W	6s	.....	.....	Bandes verticales rouges et blanches, marquée "KP".			À longueur d'année.	Carte:4241 Éd. 07/01 (F00-211)
431.1	Krout Point (Krout) - Bouée lumineuse T66										Rayer du Livre.	Carte:4395 Éd. 07/01 (F00/213)
576	Bar Shoal - Bouée lumineuse YT8	44 42 31.3 63 00 36.8	F	R	4s	.....	.....	Rouge, marquée "YT8".			À longueur d'année.	Carte:4236 Éd. 07/01 (F01-029)

**PARTIE 5 – Édition 07/2001**  
**CORRECTIONS AUX LIVRES DES FEUX, DES BOUÉES ET DES SIGNAUX DE BRUME**

No.	Nom	Position ----- Latitude N. Longitude W.	Caracté- ristiques du feu		Hau- teur focale en m. au dessus de l'eau	Portée Nomi- nale	Description ----- Hauteur en mètres au dessus du sol	Remarques ----- Signaux de brume
ATLANTIQUE								
721 H3396	Petit-de-Grat, brise-lames	Extrémité du brise- lames, entrée Nord de l'inlet Petit-de- Grat. 45 31 04.2 60 57 05.3	FI	G	6s	5.3	3	Mât à claire-voie. 3.4  Lum. 1 s; obs. 5 s. Saisonnier.
Carte:4308 Éd. 07/01 (G00-059)								
860.6 H1176.4	Pleasant Bay, brise-lames	NE. du brise-lames. 46 50 00.5 60 47 50.8	FI	G		7.0	8	Mât cylindrique. 4.1  Saisonnier.
Carte:4464 Éd. 07/01 (G00-057)								
901.6	Murdock Shoal - Bouée lumineuse SJ6	45 41 27 62 39 33	Q	R	1s	.....	.....	Rouge, marquée "SJ6".  Saisonnier.
Carte:4437 Éd. 07/01 (G00-015)								
906.5 H1260	Town Point							Rayer du Livre.
Carte:4437 Éd.07/01 (G00/050)								
958	Georgetown, quai de la voie ferrée	Près de l'extrémité du quai. 46 10 35.6 62 32 12.5	F	R		11.2	10	Tour à claire-voie carrée. 9.6  Saisonnier.
Carte:4422 Éd. 07/01 (G01-011)								
1023.1	Egmont Bay - Bouée lumineuse DH2	46 27 08.8 64 07 44	FI	R	4s	.....	.....	Espar rouge, marquée "DH2".  Saisonnier.
Carte:4905 Éd. 07/01 (00-060)								
1027.4	Egmont Bay - Bouée lumineuse DH							Rayer du livre.
Carte:4905 Éd. 07/01 (G00-020)								
1039	North Lake Harbour - Alignement	Extrémité du brise- lames Est. 46 28 06.7 62 04 07.6	Q	G	1s	9.1	.....	Tour à claire-voie carrée, marque de jour blanche, bande verticale rouge. 6.5  Visible sur l'alignement. Saisonnier.
1039.1		204°32' 328.1m du feu antérieur.	Iso	G	4s	13.9	.....	Tour à claire-voie carrée, marque de jour blanche, bande verticale rouge. 9.2  Rayer le signal de brume.
Carte:4023 Éd. 07/01 (G00-031)								
2134.8 H2404	Courbe de Yamachiche	Sur l'île expérimentale. 46 12 53 72 49 10	Iso	R	2s	10.1	5	Fixé sur le côté d'un mât. 30.0  Fonctionne de nuit seulement. À longueur d'année. Visible 360°.
Carte:1312 Éd. 07/01								



**PARTIE 5 – Édition 07/2001**  
**CORRECTIONS AUX LIVRES DES FEUX, DES BOUÉES ET DES SIGNAUX DE BRUME**

No.	Nom	Position ----- Latitude N. Longitude W.	Caracté- ristiques du feu	Hau- teur focale en m. au dessus de l'eau	Portée Nomi- nale	Description ----- Hauteur en mètres au dessus du sol	Remarques ----- Signaux de brume
-----	-----	--	------------------------------	--	-------------------------	---	--

**ATLANTIQUE**

2273	Île aux Foins - Bouée lumineuse M1	Extrémité amont de la courbe à l'île aux Foins. 46 02 08.7 73 09 50.4		Q	G	1s	.....	.....	Verte, marquée "M1".	(Espar d'hiver). À longueur d'année.
Carte:1311 Éd. 07/01 (L01-045)										
2273.5	Lanoraie - Bouée lumineuse M2	46 01 17 73 10 20.5		FI	R	4s	.....	.....	Rouge, marquée "M2".	(Espar d'hiver). À longueur d'année.
Carte:1311 Éd. 07/01 (L01-046)										
2273.6	Lanoraie - Bouée lumineuse M3	46 01 36.9 73 10 02.7		FI	G	4s	.....	.....	Verte, marquée "M3".	Saisonnier.
Carte:1311 Éd. 07/01 (L01-048)										
2273.7	Lanoraie - Bouée lumineuse M4	46 00 32 73 10 37		FI	R	4s	.....	.....	Rouge, marquée "M4".	Seasonal.
Carte:1311 Éd. 07/01 (L01-058)										
2275.5	Lano D - Bouée lumineuse de mouillage									Rayer du Livre.
Carte:1311 Éd. 07/01 (L01-054)										
2330 H2482	Île Deslauriers - Alignement	Côté Est de l'île. 45 42 44.8 73 26 22.8		Iso	G	1s	13.0	14	Tour à claire-voie. 6.1	Fonctionne de nuit seulement. Visible sur l'alignement. À longueur d'année.
2331 H2482.1		217°32' 2653.3m du feu antérieur.		Iso	G	1s	31.0	18	Tour à claire-voie. 25.4	Fonctionne de nuit seulement. Visible sur l'alignement. À longueur d'année.
				Iso	G	2s	.....	4		Visible 360°. Intensité renforcée sur l'alignement. Fonctionne de nuit seulement.
Carte:1310 Éd. 07/01 (L01/062,063)										

**EAUX INTÉRIEURES**

515	Entrée Ouest - Bouée lumineuse TT3	Côté Nord de l'entrée de Western Gap. 43 37 34.8 79 24 40.9	Fl	G	4s	.....	.....	Verte, marquée "TT3".	(Espar d'hiver). Saisonnier.
<b>Carte:2085</b> <b>Éd. 07/01 (B01/092)</b>									
560.5	Quai 17	Extrémité Sud du quai. 42 52 42 79 14 55	Fl	Y	4s	.....	.....	Mât.	Entretenu par l'Administration de la Voie maritime du Saint-Laurent. Saisonnier.
<b>Carte:2042</b> <b>Éd. 07/01 (B01-095)</b>									

**PARTIE 5 – Édition 07/2001**  
**CORRECTIONS AUX LIVRES DES FEUX, DES BOUÉES ET DES SIGNAUX DE BRUME**

No.	Nom	Position ----- Latitude N. Longitude W.	Caracté- ristiques du feu	Hau- teur focale en m. au dessus de l'eau	Portée Nomi- nale	Description ----- Hauteur en mètres au dessus du sol	Remarques ----- Signaux de brume
-----	-----	--	------------------------------	--	-------------------------	---	--

**EAUX INTÉRIEURES**

560.6	Port Colborne - Entrée - Alignement	42 52 40.9 79 14 52.3	F	R	.....	11.1	.....	Tour cylindrique blanche, marque de jour triangulaire orange fluorescent, bande verticale noire. 7.4	Saisonnier.
560.7		015°15' 470.7m du feu antérieur.	F	R	.....	17.0	.....	Tour cylindrique blanche, marque de jour triangulaire orange fluorescent, bande verticale noire. 13.5	Saisonnier.
684.13	Bouée lumineuse 89 (É.-U.)	Côté Est de l'île. 42 11 32 83 08 12	F	G	4s	.....	.....	Verte, marquée "89".	Saisonnier.
									Carte:2042 Éd. 07/01 (B01-094)
684.2	Grassy Island (É.-U.)	Côté Est de l'île. 42 13 28 83 07 59	F	G	4s	6.0	5	Tour cylindrique blanche et verte, marque de jour carrée verte et blanche. 7.3	À longueur d'année.
									Carte:14853(É.-U.) Éd. 07/01
733.2	Bouée lumineuse 5 (É.-U.)								Rayer du Livre.
									Carte:14852(É.-U.) Éd. 07/01
1471.7	Golf Course Bay, quai								Rayer du Livre.
									Carte:6218 Éd. 07/01

**GARDE CÔTIÈRE CANADIENNE**  
**RAPPORT D'INFORMATIONS MARITIMES ET FORMULE DE SUGGESTION**

Officier de navigation observateur : \_\_\_\_\_ Capitaine \_\_\_\_\_

Navire (ou adresse) \_\_\_\_\_

Dans le cas d'un navire marchand, ajouter le nom de la compagnie et l'adresse du siège social:

Emplacement général: \_\_\_\_\_

Objet: \_\_\_\_\_

Position approx : \_\_\_\_\_ de latitude \_\_\_\_\_ de longitude

Carte utilisée pour le pointage : \_\_\_\_\_ (corrigée d'après l'Avis aux navigateurs n° \_\_\_\_\_ de 2000 \_\_\_\_\_)

Publications en cause: (mentionner le volume et la page) \_\_\_\_\_

Détails aux complets (joindre au besoin des feuilles supplémentaires)

Heure (UTC) \_\_\_\_\_ Date \_\_\_\_\_

**INSTRUCTIONS:**

Les navigateurs sont priés d'aviser l'administration en cause de la découverte de danger (ou apparence de danger) à la navigation, des changements observés dans les aides à la navigation, ou des corrections à apporter aux publications.

*\* Dans le cas de dangers à la navigation (ou apparences de danger), il est important de donner tous les détails afin de faciliter toute vérification ultérieure. Les sujets susceptibles d'intérêt comprennent les altitudes, les profondeurs, les descriptions physiques, la nature du fond et l'appareil et méthode utilisés pour déterminer la position du sujet en cause. Il est utile d'indiquer les détails sur une carte, laquelle sera remplacée rapidement par le Service hydrographique du Canada.*

Les rapports doivent être transmis au Centre de Services de Communication et Trafic Maritime le plus proche et confirmés par lettre expédiée à une des adresses suivantes:

Directeur, Systèmes à la navigation maritimes  
Garde côtière canadienne  
Ministère des Pêches et Océans  
Ottawa (ON) K1A 0E6

**OU**

Hydrographe fédéral  
Service hydrographique du Canada  
Ministère des Pêches et Océans  
Ottawa (ON) K1A 0E6

Dans le cas de renseignements concernant des aides à la navigation ou le Livre des feux, des bouées et des signaux de brume.

Dans le cas de la découverte de danger (ou apparence de danger) à la navigation, ou lorsque des corrections aux Instructions Nautiques semblent nécessaires.